

有料版

輸出相場版
ユーストカー NEWS
4月号

毎月1日発行

創刊6号 定価2,000円(税・送料別)
本社 東京都新宿区高田馬場3-23-3 ORビル6階
☎03(3371)9340 FAX 03(3371)9596 www.u-car.co.jp
本紙の無断転載・複製を禁じます

購読・広告のお申し込みは

☎03-3371-9340

発行所 (株)ユーストカー (株)ユーストカードットコム

パキスタン向け中古車相場 どうなった?



高級車路線のトヨタ車を扱う
Toyota Township Motors のショールーム
(パキスタン ラホール市)

徹底調査

パキスタン向け
高騰車両の
装備分析

詳しくは3面へ

総力分析

スリランカ
商用車税制
変更一覧

詳しくは6面へ

レポート

2018年
中古車輸出
最新事情

詳しくは16面へ

本紙2〜3月号にわたってお伝えしたパキスタン・カラチ港の中古車滞留問題。3月号では2月下旬の「中古車輸入ルールの変更なし」との政府発表を受け、急ぎよ発行を遅らせることを決定し、パキスタンの最新の状況をお伝えした。読者の皆様には遅配によるご迷惑をお掛けしてしまったことを改めてお詫びする。政府の発表によって同国向け車種の相場は徐々に回復。3月下旬現在、国内の中古車オートオークション(AA)におけるパキスタン向け車両の相場は高額車に限っては条件の良いものだけが買われる「まだら模様の回復」といった状況だが、全般としては上昇傾向にあることは間違いない。政府の中古車輸入政策に翻弄されたパキスタン中古車相場の現状とこれからをお伝えする。

ようやく始まった?
パキスタンの「春」

「カラチ港では今、一日に80台規模で車両が通関している。現時点(注:3月中旬)で4500台まで減ったので、このペースでいけば、港の滞留台数は4月中旬には通常台数の2000台規模に戻るだろう」。

(続きは2面へ)

本紙の新規お申し込み、または追加お申し込みは7面をご覧ください。

本紙ユーストカーNEWS輸出相場版の掲載車両、
売る秘訣は **アライオートオークション** にあり!

成約率高↑

海外バイヤー 参加率高↑

全国各地に 出品ヤード 利便性高↑



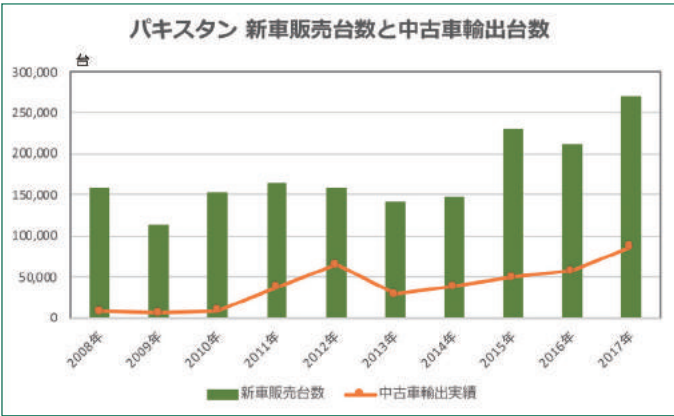
荒井商事株式会社
アライオートオークショングループ

仙台会場 宮城県黒川郡大和町宮森の郷135-1
小山会場 栃木県小山市東宮548
AI-TRADER
建機会場 栃木県小山市神鳥谷2259-9

TEL.022-346-2101 / FAX.022-346-2820
TEL.0285-45-1555 / FAX.0285-45-8446
TEL.0285-45-1561 / FAX.0285-45-7772
TEL.0285-39-8818 / FAX.0285-39-8851

ベイスド会場 神奈川県川崎市川崎区東扇島90
福岡会場 福岡県古賀市青柳132-16(KCAA福岡内)
東京本部 東京都中央区日本橋2-1-14
ARAI-PARTS 日本橋加藤ビルディング10階

TEL.044-288-7788 / FAX.044-288-0080
TEL.092-940-2705 / FAX.092-940-2718
TEL.03-5204-2520 / FAX.03-5204-2370
TEL.03-5204-2521 / FAX.03-5204-2371



パキスタン・イスラム共和国	
国の基礎データ	
国名(英語)	Islamic Republic of Pakistan
面積	79.6万km2 (日本の約2倍)
人口	1億9,540万人 (2015/2016年度)
首都	イスラマバード
民族	パンジャブ人、シンド人、パシュトゥーン人ほか
言語	ウルドゥー語(国語)、英語(公用語)
宗教	イスラム教(国教)
主要産業	農業、繊維産業
GDP	約2,710億\$ (実質、2015年) (世銀)
一人当たりGDP/GNP	約1,560米\$ (GNP、2015/2016年度)
失業率	5.9% (2014/2015年度)
通貨	パキスタン・ルピー (PKR)
為替レート	1PKR ≒ ¥0.99 (2018/1/25)
会計年度	7月1日～6月30日
出典：外務省ほか	
自動車統計	
2016年保有台数：乗用車(対前年比)	2,720,000 (6.8%)
2016年保有台数：商用車(対前年比)	500,000 (5.3%)
2016年乗用車販売台数(対前年比)	177,222 (97.3%)
2016年商用車販売台数(対前年比)	34,073 (71.8%)
出典：世界自動車工業会	
現地で正規販売されている主な日本車	
トヨタ	カローラ、プリウス、カムリ、アヴァンザ、フォーチャナー、レヴォ、ハイラックス、ブロード、ランドクルーザー、ハイエース、コースター
日産	サニー、ティアナ、エクストレイル、パトロール
ホンダ	シティ、同アスバイア、シビック、アコード、BR-V、CR-V、HR-V
スズキ	ラヴィイ、メガキャリー、カーゴバン、ボラン、ジムニー、APV、メヒラン、カルタス、スイフト、ワゴンR、ウィターラ
三菱自動車	ランサーセダン、パジェロ、L300、L200
編集部調べ	



一見、同じ日本車でもパキスタンでは生産国が異なるのは当たり前。手前のヴィッツは日本から輸出された中古車、右奥のアルトは現地生産車の「メヒラン」。さらに奥にある白い軽ワンボックスはキャリイバンベースの「ボラン」。こちらもパキスタン生産車だ。(北部の都市、ラホールショッピングセンター駐車場。本紙特派員写す)

(1面より続き)
パキスタンの中古車事情に詳しい情報筋はこう話す。
一時は1万台規模まで到達、パキスタン・カラチ港を機能停止寸前まで追い込んだ日本の中古車。原因となったパキスタン政府による「中古車輸入ルールの厳格な運用検討」は、2月23日の「従来通りに運用する」との発表で状況は一変した。
カラチ港に陸揚げされていた大量の中古車が短期間に同国中古車市場に流れ込むという前代未聞の事態が発生したため、日本の中古車Aにおけるパキスタン向け車種の相場はすぐには上がらなかったものの、それでもカラチ港の陸揚げ車と同様、AA相場も徐々に解消(＝上昇)に向かっていく。

パキスタン向け主要車種の最新の相場は8面から始まる相場面に詳しく記したのでそちらを参照

パキスタン向け主要車種の最新の相場は8面から始まる相場面に詳しく記したのでそちらを参照

パキスタン向け主要車種の最新の相場は8面から始まる相場面に詳しく記したのでそちらを参照

パキスタン向け主要車種の最新の相場は8面から始まる相場面に詳しく記したのでそちらを参照

パキスタン向け主要車種の最新の相場は8面から始まる相場面に詳しく記したのでそちらを参照

パキスタン向け主要車種の最新の相場は8面から始まる相場面に詳しく記したのでそちらを参照

パキスタン向け主要車種の最新の相場は8面から始まる相場面に詳しく記したのでそちらを参照

パキスタン向け主要車種の最新の相場は8面から始まる相場面に詳しく記したのでそちらを参照

パキスタン向け主要車種の最新の相場は8面から始まる相場面に詳しく記したのでそちらを参照

パキスタン向け主要車種の最新の相場は8面から始まる相場面に詳しく記したのでそちらを参照

パキスタン向け主要車種の最新の相場は8面から始まる相場面に詳しく記したのでそちらを参照

パキスタンに根づく日本車



昨年、現代自動車、フォルクスワーゲンそしてルノーの現地生産が認可されたパキスタン。これら外資の新規参入組を迎え、撃つ格好なのが、いち早くパキスタン生産に乗り出していったスズキ、トヨタ、ホンダの各日本車勢だ。これまでの努力の甲斐あって、現在のパキスタン新車市場は現地生産組の日本車が独占している。

スズキは日本で生産が終了した古いモデルの金型を利用して軽自動車クラス（排気量は800cc）を中心とした製品をラインアップ。より多くの人の手に届く価格設定で人気を博していたが、現在はビタール（日本名：エスクード）、二代目スイフト、シアズ（プレミアムセダン）など新しいモデルも販売。二輪車と共に幅広い層に製品を販売している、一方のトヨタとホンダは高級路線、スポーツカー路線で所有欲を刺激するなど、3社はそれぞれ同国新車市場で棲み分けを図っているようだ。

だが、パキスタンでは今後、自動車の安全や環境基準が厳しくなることが決まっている。産業育成を含む自動車政策の変化、そして欧州勢、韓国勢の進出で日本車メーカー各社のパキスタン戦略もおのずと変わらざるを得ないだろう。中古車流通のトレンドにも影響を及ぼすことだけに本紙は今後もパキスタンのウォッチングを続けてゆく所存だ。

TOYOTA TOWNSHIP MOTORS

ショールームでひと際目を引くのが SUV のフォーターナー。パキスタンでは「憧れのVIPカー」という同車は全長/全高/全幅 4798mm × 1855mm × 1835mm、ホイールベース 2750mm、車両総重量 2500kg(2WD)/2735kg(4WD) の堂々たるサイズの SUV。乗車定員は各 7 人、4WD は 2755cc のインタークーラー付ターボディーゼル、2WD は 2694cc のガソリンエンジンを搭載する。17% の消費税を含む販売価格は 2WD が 5,848,000 パキスタンルピー（日本円換算約 538 万円）、4WD は 6,199,000 パキスタンルピー（日本円換算約 570 万円）。



SUZUKI TOWNSHIP MOTORS

こちらは二輪車、四輪車いっしょに扱う販売拠点。分解整備、車体整備にも力を入れている。四輪車のショールームには手前からスイフト、シアズ（プレミアムセダン）、そして 1500cc ガソリンエンジンを搭載した小型トラック「メガキャリイ」を展示。パキスタンは乾燥した気候のため埃が多いが、スズキに限らずどの拠点も清掃が行き届いていた。



HONDA BHATTI AUTO TRACK

パキスタンでは日本メーカーの二輪車も売られているが、こちらは現地資本や外資も参入しており四輪車のように日本車メーカーの「一人勝ち」いった状況ではない。二輪車は 70 ～ 150cc が主流だが、ホンダは CBR250F や CBR500 を、スズキも GSX-R600 といった中型クラスのフレームを使用したロードスポーツ車もラインアップされるようになった。HONDA BHATTI AUTO TRACK のショールーム前に偶然現れたのは「ホンダ・シティ」。



パキスタン向け輸出車で高値が期待できる
仕様と主な装備

画像で見る

2 面の本文および 8、9 面にも記したが、パキスタンに輸出される中古車で高額車といえばランドクルーザープラドとランドクルーザーが 2 大筆頭だ。この 2 車の落札車を観測した結果、パキスタンで好まれると思われる仕様と装備が見えてきた。下にまとめたので参考にさせていただきたい。これらの仕様、装備を全て満たさなくてもパキスタンに行くようだが、アイテムが多いほど高値が期待できるようだ。

なお、ランドクルーザー系に限らずパキスタンの税制の関係から車名を問わず四輪駆動車と商用車は生産年から 5 年落ち、すなわち今年は平成 25 年生産車が輸出の中心となるのでくれぐれも間違えないでいただきたい。

ランドクルーザープラド編

(カッコ内は消費税別価格)
型式：TRJ150W (2700cc ガソリン車)
モデル：中期 (平成 25 年 9 月 10 日～)
グレード：TX
乗車定員：7 人 (3 列シート車)



1) フロントエアロパーツ (画像はモデリスタ)



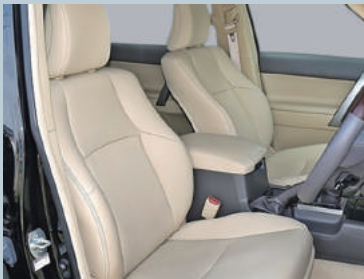
2) リアエアロパーツ (画像はモデリスタ)



3) LED ヘッドランプ/デイルイト/ヘッドランプクリーナー (¥115,000)



4) ムーンルーフ (¥40,000)



5) 7 人乗り/フラクセン革シート



6) SD ナビゲーションシステム (¥476,000)

ランドクルーザー編

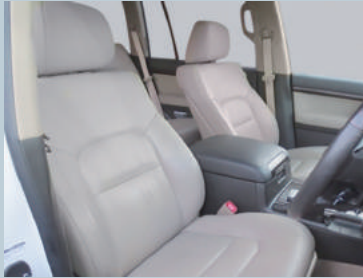
(カッコ内は消費税別価格)
型式：URJ202W (4608cc ガソリン車)
モデル：中期 (平成 24 年 1 月 6 日～)
グレード：ZX
乗車定員：8 人 (3 列シート車)



1) フロントエアロパーツ (画像はモデリスタ)



3) ブラックルーフレール (¥30,000)



5) 8 人乗り/シェル革シート



2) リアエアロパーツ (画像はモデリスタ)



4) パワーバックドア (¥100,000。画像はバックドアのスイッチ)



6) HDD ナビゲーションシステム/プレミアムサウンドシステム (¥627,000)



7) マルチテレインモニター (¥77,000)



8) クールボックス (¥65,000)

中古車輸出主要仕向国トップ 20												
順位	仕向国	備考	コメント	2018 年 1 月	乗用車 平均単価	ハンドル規制		製造年規制	登録年規制	その他規制	関税	主な輸出車種
						左	右					
1	UAE	※ UAE へ輸出された車両の多くは下記のアフリカ諸国や中東へ再輸出。 左ハンドル車は UAE への輸出も可 タンザニア、ソマリア、イエメン、エチオピア、アフガニスタン、イラク、サウジアラビア、イラン、アンゴラ、インド、パキスタン、ケニア、ウガンダ、南アフリカ、南スーダン etc		8,392 台	¥183,800	○	× 再輸出の為の DUCAMZ (フーゾー) 輸入は規制なし	なし	なし	<メーター改ざん車輸入>○ DUCAMZ 内への再輸出車両も含め可 <事故車輸入>○ DUCAMZ 内への再輸出車両も含め可	■ CIF 価格の 5% ※再輸出用は免税。ただし輸入時に 5% 相当のデポジット預託が必要	■カローラセダン (NZE120/121) ■ハイエースバン (KDH200V/LH172V) ■ヘルタ (KSP92) ■グイッパ 5D(KSP90/SCP10) ■イブ リンディ (DA32W) ■ハイラックスカーブ 5D(RZN215W) ■ブライツ (SCP11) ■グイッパ (AZR60G) ■タウニス/ア (SR40G)
2	ニュージーランド	■ 2018 年 2 月初旬、カサガムシ問題発生	■ 2017 年の中古車輸入過多で 18 年は輸入減?	7,253 台	¥425,300	×	○	■なし ※排気ガス基準規制により 2005 年前生産車実質不可		■横滑り防止装置の装着義務化。2018 年 3 月から 2001cc 超乗用車に適用拡大 <メーター改ざん車輸入> × <事故車> △ 修復歴車には日本の輸入検査の段階でフラグが立つ。NZ 側でのコンプライアンス検査で NZ 基準によって修理の必要あり	■ 9 人乗り普通自動車までは関税なし	■ディーゼル (C11) ■マーク X(GRX120) ■ブリクス (ZVW30) ■ノート (E11) ■グイッパ (RB1) ■フィット (GE6) ■レガ ショーリング フォン (BP5) ■スイフト (ZC11S/ZC71S/ZC72S) ■グイッパ (ZNE10G) ■グイッパ 5D(SCP90) ■アセラスボート (BK5P/BL5FW) ■デミオ (DE3FS/DY3W) ■ブレイシ (CREW) ■マーズ 5HB(AK12) ■リーフ (ZE0)
3	ミャンマー	■ 2018 年に右ハンドル車輸入禁止		7,215 台	¥270,200	○	×	-	-	■輸入許可 (パーミット) の有効期限は荷揚げ時 <メーター改ざん車輸入> ○ <事故車輸入> ○	■フィットシャトル HV GP2 : 8,320 ~ 12,080 ■フィット GE6 : \$6,680 ~ 8,730 ■フィット GK3 : \$8,730 ~ 9,700 ■グイッパ ZGE20 系 : \$9,440 ~ 13,700 ■カローラアクシオ NZE141 : \$7,850 ~ 8,970 ■カローラアクシオ NRE160 : \$8,970 ~ 11,390 ■ハイエース・ワゴン TRH214W、TRH224W : \$13,200 ~ 19,160 ※単位: USドル	■キャリトトラック (DA63T/DA16T) ■ハイゼットトラック (S201C/S201P/S211P/S200P) ■フィットシャトル HV(GP2) ■ブライクスバン (NCP50V) ■グイッパード (ACA38W) ■カローラアクシオ (NRE160) ■キャンター (FE83DY) ■グイッパ (ZGE20W) ■フィット (GK3) ■ホンダ・トラック (SKF2T) ■ハイエース (TRH214W) ■CR-V(RM1) ■グリップトラック (U71T)
4	チリ	ボリビアパラグアイ ※チリに輸出された車両はボリビアとパラグアイに再輸出		5,810 台	¥203,800	-	-	-	-	-	-	■ブレイス / アリオ (ZZT/NZT240/ZRT260) ■イスト (NCP60/NCP61) ■デミオ (DE3FS) ■アセラス (NZE121) ■ラケティス (NCP100/SCP100) ■カローラランクス (NZE121) ■ブレイサー (CREW) ■グイッパ 5D(SCP90) ■グイッパ / ア (AZR60G) ■オリス (NZE151H/ZRE152H) ■ファンカーゴ (NCP20) ■イブサム (SXM10G) ■エクストレイル (NT30)
5	南アフリカ	ジンバブエ ボツワナ ナミビア ザンビア ※南アフリカへ輸出される車両の多くは上記のアフリカ諸国へ再輸出される		5,428 台	¥140,800	-	-	-	-	-	-	■フィット (GD1/GD3) ■グイッパ 5D(KSP90/SCP90) ■デミオ (DW3W/DY5W/DE3FS) ■ベリサ (DC5W) ■イルグランド (E51) ■RAV4 5D (ACA31W/ACA21W) ■グイッパ / ア (AZR60G) ■エクストレイル (NT30) ■カローラセダン (NZE121) ■カローラランクス (NZE121) ■VW ポロ 5HB(9NBKY) ■BMW 1 シリーズ (UF16)
6	スリランカ	■ 2017 年 11 月 10 日税制改正 ■輸出前検査: BUREAU VERITAS, JAAI, JEVIC		4,918 台	¥1,235,400	×	○	-	■乗用車 3 年 ■小型商用車 4 年 ■大型商用車 5 年 ■最初の登録日から輸出国の出荷日まで ■年式切り替えのタイミング: 船荷証券 (B/L) の日付	<メーター改ざん車輸入> ○ <事故車輸入> ○ ※冠水車不可	■ワゴン R MH44S など軽 HV : 825,000 ■グイッパ RU3 など 1500ccHV : 3,750,000 ■ブリクス ZVW30 など 1800ccHV : 8,100,000 ■ブライ TRJ150W : 21,600,000 ■ブライ GDJ150W : 28,000,000 ■ランドクルーザー - URJ202W : 50,600,000 単位: スリランカペー (約 0.72 円)	■グイッパ 5D(KSP130) ■アルト 5D(HA36S) ■ワゴン R(MH44S/MH55S) ■C-HR(NGX50) ■ミライス (LA300S/LA350S) ■イブリン (DA17V) ■ワゴン R/ スティングレー (MH44S/MH55S) ■スフィスト (ZC31S) ■ハスラー (MR41S) ■スベニャ / スベニャカスラム / スベニャカスラム Z(MK42S) ■グレイズ HV(GM4) ■グイッパ HV(RU3) ■アクシオ HV(NKE16S) ■ブレイス (NZE121) ■イブリン (DA17S) ■ハッパ (KGC30)
7	バングラデシュ	■輸出前検査機関: JAAI		4,353 台	¥1,661,700	×	○	■船積み時の車齢が 5 年以下であること ■車齢は車体製造の翌年 1 月 1 日から起算 (製造当年からの輸出可)	-	■年式切り替えのタイミング: 船積時 <メーター改ざん車輸入> × <事故車輸入> ○	調査中	■ブレイス / アリオ (NZE121) ■カローラアクシオ (NRE161/NZE161/164) ■アセラス (NHP10) ■カローラフィールダー (NZE161G) ■グイッパ HV(RU3) ■カローラアクシオ HV(NKE16S) ■ハイエース / レジ アスエスバン (TRH200V) ■グイッパ (RU1) ■ア HV(ZWR80G)
8	タンザニア	■輸出前検査機関: EAA, JAAI, QIS		4,199 台	¥252,700	○	○	なし	なし	<メーター改ざん車輸入> ○ <事故車輸入> ○	■イスト NCP60/61 : 3,925,277 ~ 4,030,342(2001 ~ 07) ■ア AZR60G : 5,632,432 ~ 6,075,827 (1996 ~ 2001) ■ラム NCZ20 : 3,801,858 ~ 8,072,154(2003 ~ 11) ※単位: タンザニアシリング (約 0.05 円)。カッコ内は製造年	■ブリクス (ZVW30) ■リーフ (AZE0) ■カローラフィールダー (NZE161G/164G) ■ブリクス α (ZVW41W) ■アセラス (NHP10) ■ハッパ (KGC30) ■ラッシュ (J210E) ■グイッパ 5D(KSP130) ■カローラアクシオ (NZE164) ■ノート (E12)

右の「主な輸出車種」を「製造年規制」および「生産年規制」を組み合わせ海外へ「行く」「行かない」を判断してください

【表の見方】

仕向国: 月ごとのバス、乗用車、商用車の輸出台数を合計した輸出仕向国ランキング (財務省による実績発表のタイミングにより本紙発行の約 2 ヶ月前のランクとなる)

備考: 輸出前 / 輸出後検査の有無と検査機関、あるいは中古車輸出に関わる現地のニュースなど

コメント: 中古車輸出に係る現地の噂など

合計: 累計輸出台数

乗用車平均単価: 港までの陸送費を含む金額の平均

ハンドル位置: 右ハンドル車 / 左ハンドル車輸入の可否

※上記の表内の青文字は新たに判明した情報です

製造年規制 / 登録年規制: 中古車の輸入を車齢で制限する場合、車両の製造年をベースにカウントする国 (製造年規制) と、初度登録年月を起点にカウントする国 (登録年規制) がある。「なし」とあるのは年式規制自体がないの意

その他規制: メーター改ざんが発覚した車両の輸入の可否、事故修復歴車の輸入の可否、そのほか当事国独自の規制がある場合はそれを記載

関税: 中古車を輸出した場合に必要な税金。新しい車両ほど高い税率を課す国と、古い車両ほど関税が高い国がある。金額は本紙の独自取材に基づくもの

主な輸出車種: 本紙調査による主な輸出車種



中古車輸出主要仕向国トップ 20												
順位	仕向国	備考	コメント	2018 年 1 月	乗用車 平均単価	ハンドル規制		製造年規制	登録年規制	その他規制	関税	主な輸出車種
						左	右					
9	ロシア	■ 2018 年 2 月 1 日、リサイクル税引き上げ。乗用車は排気量にして 16 ～ 90% 増、商用車は 15% 増		3,867 台	¥ 547,300	○	○	なし	なし	■ 緊急通報機器 (グロノスチップ) 設置義務 ■ 放射線測定検査 <メーター改ざん車輸入> ○ <事故車輸入> ○ ※ 自走可能であること	調査中	■ プリウス (NHW20/ZVW30) ■ カローラミオ (NZE151N) ■ ハリアー (ACU30W) ■ カローラフィールダー (NZE141G)
10	モンゴル	■ 輸入後検査あり ■ 燃料に特別税課税		2,742 台	¥ 390,400	△バス・タクシー 左のみ	○	なし	なし	<メーター改ざん車輸入> ○ <事故車輸入> ○	■ プリウス NHW20 : 5,753,022 ～ 1,425,430(2003 ～ 11) ■ プリウス (ZVW30) : 3,521,001 ～ 2,873,838 (2009 ～ 15) ※ 単位: トン (約 0.05 円)。カッコ内は製造年 ※ 課税額は CIF がベースになるため プリウス 20 ¥ 212,000-457,000、 プリウス 30 は ¥ 646,000-1,348,000 で計算	■ プリウス (NHW20/ZVW30) ■ カローラミオ (NZE151N) ■ フォレスター (SH5) ■ ハリアー (ACU30W)
11	ケニア	■ 輸出前検査の指定機関、QIS1 社から 2 社体制へ (今年春決定予定)		2,711 台	¥ 720,600	×	○	-	■ 初度登録年より 8 年未満 ■ 製造年月から初度登録まで 1 年未満であること ■ 輸入規制は製造年ベース、関税は登録年月ベース	■ 年式切り替えのタイミング : 陸揚げ時 <メーター改ざん車輸入> ○ ※ AA 出品票などの数値と実際の走行数値に矛盾がないこと ■ 日本で輸入検査会社が定期的にサンプルを抽出、NG 車が発生するケースあり <事故車輸入> ○	■ プロボックスバン (NCP51V) : 187,603 ～ 594,078(2011 ～ 14) ■ カローラフィールダー (NZE141G) : 293,763 ～ 930,250(2011 ～ 12) ■ フィット AT (GE6) : 328,686 ～ 1,040,837(2011 ～ 13) ※ 単位: ケニアシリング (約 1.08 円)。カッコ内は製造年	■ ハリアー (ACU30W) ■ プロボックスバン (NCP50V/NCP51V/NCP55V) ■ クイック (ZNE10G) ■ プレミオ (ZZT240/ZRT260) ■ カローラフィールダー (NZE141G) ■ プラト (TRJ150W) ■ フォレスター (SG5) ■ カローラアクソ (NZE141) ■ カローラバリオ (NZE121N) ■ ラクティス (NCP120) ■ デミオ (DE3FS)
12	フィリピン			2,226 台	¥ 1,486,800	○	×	調査中	調査中	<メーター改ざん車輸入> ? <事故車輸入> ?	調査中	■ フォワード (FRR34 系) ■ スーパーグレート (FU54/FV51 系) ■ キカ (CXZ51/CXZ81/CYL51 系) ■ エルブ (NKR66/NKR81 系)
13	ジョージア			1,527 台	¥ 229,800	○	×	調査中	調査中	<メーター改ざん車輸入> ? <事故車輸入> ?	調査中	■ イブサム (ACM21W) ■ ティーター (C11) ■ フィット HV (GP1) ■ エコストレイル (NT30)
14	ウガンダ	■ 輸出前検査 : EAA JEVIC		1,436 台	¥ 304,700	○	○	なし	なし	<メーター改ざん車輸入> △ <事故車輸入> ○	関税はウガンダ政府が定めた各車種の型式、生産年別の運賃保険料込金額 (CIF) を基に計算する。カッコ内は関税、付加価値税 (VAT)、源泉徴収税、環境税、インフラ税、登録料の合計。 ■ プレミオ ZZT240 : 2002 年約 ¥60,000(¥285,000) ■ プレミオ ZZT240 : 2005 年約 ¥72,000(¥338,000) ■ プレミオ AZT240 : 2002 年約 ¥60,000(¥285,000) ■ プレミオ AZT240 : 2005 年約 ¥74,000(¥347,000) ■ タンジェンガ SR50G : 1997 年約 ¥42,000(¥209,000) ■ タンジェンガ SR50G : 1997 年約 ¥52,000(¥251,000) ■ /7 AZR65G : 2002 年約 ¥54,800(¥265,000) ■ /7 AZR65G : 2005 年約 ¥70,000(¥330,000) ■ RAV4 ACA21W : 2001 年約 ¥77,000(¥358,000) ■ RAV4 ACA21W : 2004 年約 ¥91,000(¥418,000) ■ ハリアー ACU35W : 2004 年約 ¥140,000(¥622,000) ■ ハリアー ACU35W : 2009 年約 ¥287,000(¥1,068,000) ■ ハリアー MCU35W : 2004 年約 ¥115,000(¥516,000)	■ プレミオ (ZZT240/AZT240/ZRT260) ■ タンジェンガ (SR50G) ■ /7 (AZR65G) ■ RAV4 (ACA21W) ■ ハリアー (ACU35W/MCU35W)
15	ジャマイカ	■ 2018 年 2 月 1 日 輸出前検査開始 検査機関 : ATJ		1,367 台	¥ 726,300	○	○	■ 乗用車 5 年 (SUV6 年) ■ 小型商用車 6 年 ■ バス 12 ～ 20 年 (定員による) ■ トラック 15 ～ 25 年 (積載量による) ※ 厳格な製造年規制だが規制年の前年 10 ～ 12 月の 3 カ月間は翌年製造と見なし輸入を許可することを検討中	-	■ 年式切り替えのタイミング : 陸揚げ時 ■ 毎年 10 ～ 11 月に前倒しの年式の仕入れスタート <メーター改ざん車輸入> ? <事故車輸入> ×	調査中	■ スイフト (ZC72S) ■ フィット (GK3/GE6) ■ プロボックスバン (NCP50V/51V) ■ ノート (E12) ■ カローラアクソ (NRE160/161/NZE164) ■ カローラフィールダー (NZE141G/161G/164G) ■ AD バン (VY12/VZNY12) ■ クイック 5D (KSP130/NSP130/NSP131)
16	マレーシア	■ 2018 年 3 月 : C-HR 正規発売予定 ■ 2018 年 4 月 : ASU60R ハリアー・ターボ 正規発売予定 ■ 輸出後検査 : PUSPAKOM		1,098 台	¥ 2,840,600	×	○	-	■ 初度登録から 1 年経過 ～ 5 年以内 (59 カ月まで)	<メーター改ざん車輸入> ? <事故車輸入> ?	■ アルファード / ヴェルファイア (ANH20W/AGH30W/AGH35W/GGH30W/ANH20W) ■ エスティマ (ACR50W) ■ ハリアー (ZSU60W) ■ クイック (ZGE20G/ZGE20W) ■ ヌルテス A クラス (176042) ■ 86/BRZ (ZN6) ■ レクサス LX (URJ201W) ■ ランドクルーザー (URJ202W) ■ プラト (TRJ150W/GDJ150) ■ レクサス NX (AGZ10) ■ オデッセイ (RB3) ■ エルクランド (TE52)	■ アルファード / ヴェルファイア (ANH20W/AGH30W/AGH35W/GGH30W/ANH20W) ■ エスティマ (ACR50W) ■ ハリアー (ZSU60W) ■ クイック (ZGE20G/ZGE20W) ■ ヌルテス A クラス (176042) ■ 86/BRZ (ZN6) ■ レクサス LX (URJ201W) ■ ランドクルーザー (URJ202W) ■ プラト (TRJ150W/GDJ150) ■ レクサス NX (AGZ10) ■ オデッセイ (RB3) ■ エルクランド (TE52)
17	モザンビーク			882 台	¥ 250,900	調査中	調査中	調査中	調査中	調査中	調査中	■ ラクティス (NCP100/SCP100) ■ クイック 5D (SCP90/KSP90) ■ パッツ (KGC10) ■ ラム (NCZ20) ■ アリオ (NZT240) ■ カローラアクソ (NZE141) ■ カローラバリオ (NZE121N)
18	パキスタン	■ 2017 年 10 月 16 日 調整関税の税率引き上げ ■ 2018 年 2 月 23 日 中古車輸入ルール運用は従来通りと発表		820 台	¥ 850,300	×	○	■ 乗用車 2WD : 製造年から 3 年以内 ■ 乗用車 4WD : 製造年から 5 年以内 ■ 商用車 : 製造年から 5 年以内	-	■ 年式切り替えのタイミング : 船荷証券 (B/L) の日付 <メーター改ざん車輸入> ○ <事故車輸入> ○	■ 軽商用車 : 267,423 ～ 534,845 (2012 ～ 17) ■ 軽乗用車 : 347,649 ～ 534,845(2014 ～ 17) ■ 1000ccFF 乗用車 (G) : 437,269 ～ 672,722 (2014 ～ 17) ■ 1500ccFF 乗用車 (G) : 1,341,156 ～ 2,063,317 (2014 ～ 17) ■ 1500ccFF 乗用車 (HV) : 670,579 ～ 1,031,659 (2014 ～ 17) ■ 1800ccFF 乗用車 (HV) : 1,003,494 ～ 1,543,837 (2014 ～ 17) ※ 単位: パキスタンルピー (約 1.08 円)。カッコ内は製造年	■ アタ (NHP10) ■ クイック (KSP130) ■ コン R (MH34S) ■ ミライース (LA300S) ■ パッツ (KGC30) ■ エプソリン (DA64V) ■ カローラアクソ HV (NKE165) ■ クエスト HV (RU3) ■ クエスト HV (GM4) ■ プラト (TRJ150W) ■ プラト 5D (HA36S) ■ ハイブリッド (TRH224W)
19	アフガニスタン			782 台	¥ 239,000	調査中	調査中	調査中	調査中	調査中	調査中	調査中
20	キプロス			689 台	¥ 545,700	○ ※ M1 がコリー車のみ	○	-	■ 初度登録年月から 5 年以内	<メーター改ざん車輸入> ○ <事故車輸入> ×	調査中	■ デミオ (DE3FS/DJ3FS/DEJFS) ■ クイック 5D (NSP130) ■ ノート (E12) ■ スイフト (ZC72S) ■ アタ (NHP10) ■ フィット (GK3) ■ マチ 5D (K13) ■ ミラージュ (A05A) ■ アクセラスポーツ (BMSFS)



求む、海外中古車情報！

■ 本紙では中古車輸出仕向国に関する情報を随時募集します。上記の国はもちろん、それ以外でも日本から送られた中古車が活躍している国であれば、国の事情に詳しい方、現地に居住されている方、現地の中古車流通業者と親しい方、あるいはこれからビジネス／プライベートで訪問される方など、ぜひご連絡ください。メール、画像、動画と、情報の形態は問いません。特に、公文書などの情報は歓迎！
■ 現地の中古車業者、あるいは日本の中古車エンドユーザーの声も募集します。お寄せいただいた情報には謝礼を進呈いたします。

■ 表の「調査中」部分をご存知の方、あるいは表の内容に誤りがあると思われる方もご一報ください。
■ 連絡先は下記まで。

電話：0120-286-760
株式会社ユーストカードットコム
中古車輸出情報ホットライン
メール：hot-info@-car.co.jp



商用車、バスも税制体系がシンプルに
スリランカの新品物税 (関税)

本紙2017年12月号で昨年11月10日に適用が開始されたスリランカの新しい物品税(関税)をお伝えしたが、この時はスペースの都合で乗用車のみ紹介となった。時間が経ってしまったが、今号では商用車とバスの新しい物品税をお伝えしよう。

簡素化された
商用車の税体系

スリランカは中古車輸入に関わるルールや税制が頻繁に変わることで知られている。

最新となる昨年11月の変更では、乗用車(HSコード8703)は税制を簡素化。従来は「イエローブックに掲載された車両本体価格をベースに複数の係数を掛けた金額」と「車種に応じて細かく設定された排気量あたりの係数」のうち、どちらか高い方を採用するという複雑な体系だったが、改正の結果、燃料と動力システムの違い、そして排気量によって税額が決まるシステムとなった。また、排気量1000cc以下の車両と電気自動車が減税になったことも、昨年11月の物品税改定の大きな特徴といえる。

一方の商用車(HSコード8704)は、これまで3つの計算方法があった。
①HSコードごとに定められた台あたり単価を最終物品税額とするもの
②台あたり単価もしくは政府が定めた物品税率のうち金額の高い方

③1ccごとに定められた単価×排気量と物品税率のうち金額の高い方
今回の税制改正によって「政府が定めた物品税率」がなくなり、HSコードごとの単価と1ccごとに定められた単価を比較、高い方を採用するやり方に改められた。バス(同8702)については①③が残され、現在も複雑な税体系となっている。

台あたり単価での計算方式が継承されている。

トラック 積載量800kg以下

積載量800kg以下2000kgのガソリンおよびディーゼルトラックは、16年12月6日までは物品税率とHSコードによる台あたり単価、どちらか高い方が適用されていた。だが、翌12月7日の変更で、台あたり単価のみが適用されることになった。

バス 10人乗りバス

10人乗りのガソリンまたはディーゼルバスは、以前から物品税率(新車価格が税額に反映)だけが適用されていた。昨年11月10日以降も引き続き物品税率が適用されている。

25人乗りのバス(ガソリン/ディーゼル)は、以前から台あたり単価のみ適用されていた。昨年11月10日以降も引き続き台あたり単価が適用されている。

トラック 積載量2000kg以上

積載量2000kg以上のガソリンおよびディーゼルトラックは、17年11月9日まで物品税率のみ適用されていた。翌11月10日の規制変更から、HSコードによる台あたり単価に変更された。

バス 13人乗りバス

13人乗りのガソリンバスは、昨年11月9日まで物品税率と排気量1ccあたり単価、いずれか高い方が適用されていた。翌11月10日の変更で、1ccあたり単価のみ適用されることになった。

バス 13人乗りのバス

13人乗りのガソリンバスは、昨年11月9日まで物品税率と排気量1ccあたり単価、いずれか高い方が適用されていた。翌11月10日の変更で、1ccあたり単価のみ適用されることになった。

バス 13人乗りのバス

13人乗りのガソリンバスは、昨年11月9日まで物品税率と排気量1ccあたり単価、いずれか高い方が適用されていた。翌11月10日の変更で、1ccあたり単価のみ適用されることになった。

13人乗りのガソリンバスは、昨年11月9日まで物品税率と排気量1ccあたり単価、いずれか高い方が適用されていた。翌11月10日の変更で、1ccあたり単価のみ適用されることになった。

11月9日までは物品税率と排気量1ccあたりの単価の、いずれか高い方を適用されていた。翌11月10日の変更で、排気量1ccあたり単価のみ適用されることになり、この結果、アクティバン、ミニキャブバン、エブリイバンなどが減税となった。

バン(ディーゼル車)

積載量2000kg以下のディーゼルバンは、17年11月9日までは物品税率と台あたり単価、いずれか高い方が適用されていた。翌11月10日の変更で、HSコードによる台あたり単価のみ適用されることになった。

バス(ディーゼル車)

積載量2000kg以下のディーゼルバスは、17年11月9日までは物品税率と台あたり単価、いずれか高い方が適用されていた。翌11月10日の変更で、HSコードによる台あたり単価のみ適用されることになった。

バス(ディーゼル車)

積載量2000kg以下のディーゼルバスは、17年11月9日までは物品税率と台あたり単価、いずれか高い方が適用されていた。翌11月10日の変更で、HSコードによる台あたり単価のみ適用されることになった。

バス(ディーゼル車)

積載量2000kg以下のディーゼルバスは、17年11月9日までは物品税率と台あたり単価、いずれか高い方が適用されていた。翌11月10日の変更で、HSコードによる台あたり単価のみ適用されることになった。

バス(ディーゼル車)

積載量2000kg以下のディーゼルバスは、17年11月9日までは物品税率と台あたり単価、いずれか高い方が適用されていた。翌11月10日の変更で、HSコードによる台あたり単価のみ適用されることになった。

バス(ディーゼル車)

積載量2000kg以下のディーゼルバスは、17年11月9日までは物品税率と台あたり単価、いずれか高い方が適用されていた。翌11月10日の変更で、HSコードによる台あたり単価のみ適用されることになった。

バス(ディーゼル車)

積載量2000kg以下のディーゼルバスは、17年11月9日までは物品税率と台あたり単価、いずれか高い方が適用されていた。翌11月10日の変更で、HSコードによる台あたり単価のみ適用されることになった。

バス(ディーゼル車)

積載量2000kg以下のディーゼルバスは、17年11月9日までは物品税率と台あたり単価、いずれか高い方が適用されていた。翌11月10日の変更で、HSコードによる台あたり単価のみ適用されることになった。

バス(ディーゼル車)

積載量2000kg以下のディーゼルバスは、17年11月9日までは物品税率と台あたり単価、いずれか高い方が適用されていた。翌11月10日の変更で、HSコードによる台あたり単価のみ適用されることになった。

バス(ディーゼル車)

積載量2000kg以下のディーゼルバスは、17年11月9日までは物品税率と台あたり単価、いずれか高い方が適用されていた。翌11月10日の変更で、HSコードによる台あたり単価のみ適用されることになった。

バス(ディーゼル車)

積載量2000kg以下のディーゼルバスは、17年11月9日までは物品税率と台あたり単価、いずれか高い方が適用されていた。翌11月10日の変更で、HSコードによる台あたり単価のみ適用されることになった。

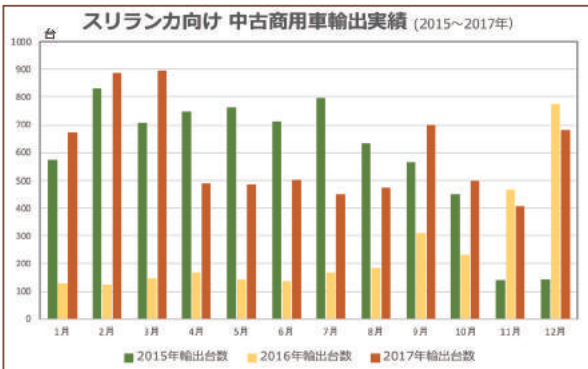
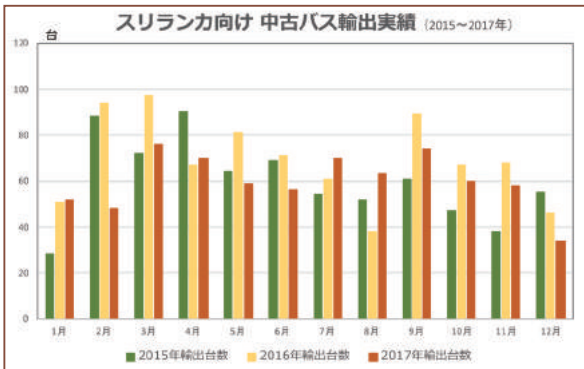
バス(ディーゼル車)

積載量2000kg以下のディーゼルバスは、17年11月9日までは物品税率と台あたり単価、いずれか高い方が適用されていた。翌11月10日の変更で、HSコードによる台あたり単価のみ適用されることになった。

HSコードとは？

「HSコード」は、「商品の名称及び分類についての統一システム(Harmonized Commodity Description and Coding System)」に関する国際条約(HS条約)に基づいて定められたコード番号のこと。日本語で「輸出入統計品目番号」、「関税番号」、「税番」などと呼ばれることもある。

HSコードは、あらゆる貿易対象品目を21の「部」(Section)に大分類し、6桁の数字で表す。6桁のうち、上2桁を類(Chapter)、類を含む上4桁を項(Heading)、項を含む上6桁を号(Sub-heading)という。
(出典：独立行政法人日本貿易振興機構)



改正のポイント

今回の税制改正の結果、ほとんどの商用車とバスの税額は変わらなかったが、アクティなど軽バンの一部が減税。24人乗りコースターは46.3%の大幅減税になった。

画像は上から
NT100 クリッパー (DR16T)
ハイゼットトラック (S500P)
エブリイバン (DA17V)
ハイエースバン (200系)
NV350 キャラバンワゴン



日までは物品税率とHSコードが定める台あたり単価の、いずれか高い方が適用されていた。翌11月10日の変更で、台あたり単価のみ適用されることになった。この結果、コースターが大幅な減税となった。

25人乗りのバス(ガソリン/ディーゼル)は、以前から台あたり単価のみ適用されていた。昨年11月10日以降も引き続き台あたり単価が適用されている。

25人乗りのバス(ガソリン/ディーゼル)は、以前から台あたり単価のみ適用されていた。昨年11月10日以降も引き続き台あたり単価が適用されている。



スリランカ 商用車およびバス等の新品物税 (関税) 2017年11月10日改定

商用車

カテゴリ	燃料	車両総重量	乗車定員	最大積載量	車名	型式	排気量(cc)	グレード	新車価格(税別)	物品税 before	物品税 after	増減率
トラック	ガソリン	5t以下	3人まで	800kg以下	NT100クリッパー	DR16T	658	DX	¥888,000	¥476,000	¥476,000	100%
					アクティトラック	HA8	656	SDX	¥838,519	¥476,000	¥476,000	100%
					スクラムトラック	DG16T	658	KC AC/PS	¥858,000	¥476,000	¥476,000	100%
					ミニキャブトラック	DS16T	658	M	¥866,500	¥476,000	¥476,000	100%
					キャリイトトラック	DA16T	658	KC	¥782,000	¥476,000	¥476,000	100%
					ハイゼットトラック	S500P	658	スタンダード	¥770,000	¥476,000	¥476,000	100%
				800kg以上	ボンゴトラック	SLP2T	1,798	ティショウDX	¥1,624,000	¥476,000	¥476,000	100%
バン	ガソリン		6人まで		NV100クリッパー	DR17V	658	DX	¥881,000	¥783,020	¥783,020	100%
					アクティバン	HH5	656	SDX	¥1,134,815	¥953,989	¥780,640	81.8%
					スクラムバン	DG17V	658	PA	¥880,000	¥783,020	¥783,020	100%
					ミニキャブバン	DS17V	658	M	¥987,000	¥829,728	¥783,020	94.4%
					エブリイバン	DA17V	658	ジョインターボ	¥1,111,000	¥933,969	¥783,020	83.8%
					ハイゼットカーゴ	S321V	658	スペシャル	¥925,000	¥783,020	¥783,020	100%
					NV200バネットバン	VM20	1,597	DX	¥1,606,000	¥1,900,430	¥1,900,430	100%
					デリカバン	BVM20	1,597	DX	¥1,712,000	¥1,900,430	¥1,900,430	100%
					ボンゴバン	SLP2V	1,798	DX	¥1,742,000	¥2,139,620	¥2,139,620	100%
					NV350キャラバンバン	VR2E26	1,998	DXロング	¥2,079,000	¥2,377,620	¥2,377,620	100%
					ハイエースバン	TRH200V	1,998	ロングスーパーGL	¥2,754,000	¥2,377,620	¥2,377,620	100%
					NV350キャラバンバン	YW2E26	2,488	DXロング	¥2,531,000	¥306,000	¥306,000	100%
バン	ディーゼル		6人 5人		ハイエースバン	KDH201V	2,754	ロングスーパーGL	¥3,299,000	¥306,000	¥306,000	100%

バス

カテゴリ	燃料	年式規制	カテゴリ別乗車定員	車種別乗車定員	車名	型式	排気量(cc)	グレード	新車価格(税別)	物品税 before	物品税 after	増減率
ワゴン	ガソリン	~3年半	10~12人	10人	ハイエースワゴン	TRH224W	2,693	グランドキャビン	¥3,339,000	¥4,953,442	¥4,953,442	100.0%
					ハイエースワゴン	TRH214W	2,693	DX	¥2,888,000	¥4,284,379	¥4,284,379	100.0%
					NV350キャラバンワゴン	KS4E26	2,488	GX	¥3,231,000	¥4,793,223	¥4,793,223	100.0%
					NV350キャラバンワゴン	KS2E26	2,488	GX	¥2,834,000	¥4,204,269	¥4,204,269	100.0%
マイクロバス	ガソリン	~5年	13~24人	14人	NV350キャラバンマイクロバス	DS4E26	2,488	DX	¥2,666,000	¥2,960,720	¥2,960,720	100.0%
コミュニティ					ハイエースコミュニティ	TRH223B	2,693	DX	¥2,910,000	¥3,204,670	¥3,204,670	100.0%
マイクロバス	ディーゼル	~5年	13~24人	14人	NV350キャラバンマイクロバス	DW4E26	2,488	DX	¥3,143,000	¥3,060,000	¥3,060,000	100.0%
バス					コースター	XZB70	4,009	GX	¥6,825,000	¥5,737,478	¥3,060,000	53.3%
コミュニティ	ディーゼル	~10年	25~34人	25人	ハイエースコミュニティ	DGH223B	2,754	DX	¥3,342,000	¥3,060,000	¥3,060,000	100.0%
バス					コースター	XZB60	4,009	GX	¥6,305,000	¥1,020,000	¥1,020,000	100.0%

減税

※日本の新車価格を現地価格に換算する際はスリランカ関税局による法定レート(¥1 = 1.4879LKR、2018/3/21現在)を適用

※物品税の最終金額は1スリランカルピー(LKR) ≒ ¥0.68で計算(2018/3/21現在)

輸出相場まるわかり!

↓ 本紙お申し込みこちらから ↓

月刊「ユーストカー輸出相場」版申込書

各国の現地駐在員、各方面への調査を行い、主要輸出車両の相場表と「行く / 行かない」の仕向け国の規制・税制情報一覧を毎月お届けします。

全16ページ カラー タブロイド判 (ページ数は前後する場合があります)

1冊 2,000円(税別) × 12ヵ月 + 送料1,410円 = 27,330円

(ユーストカー NEWS 購読の方には送料はかかりません)

以下の方法で申し込みは今すぐに!

お電話お申し込み専用ダイヤル

03-3371-9340

FAXお申し込みの専用ダイヤル

03-3371-9596

この部分をコピーして、記入し上記に送信で完了!

必要部数	御社名	スマホのお申込 専用フォームは こちらのから⇒ (専用 QR コード)  http://u-car.co.jp/regist5
	ご送付先住所 <input type="text"/> - <input type="text"/>	
TEL	FAX	携帯電話番号
ご担当者部署	ご担当者様名	メールにてお申込の場合、各項目をご記入の上 e-mail: ucn@u-car.co.jp 宛てに送信下さい。

グレード判断にお悩みのあなた!

最強のグレード判断システム

カー辞典を使えば!

15秒で

グレードを判断

できるって知ってましたか?

フル型式で一発検索!

写真でマイチェン即効判断!

装備の違いもまるわかり!

車台番号で販売期間を特定!

オプションコード・モデルコードも掲載!

今すぐ使えます! 無料パスワードは以下へアクセス!

<http://www.u-car.co.jp/p>



株式会社 **ユーストカー**
ドットコム

株式会社 **ユーストカードットコム**

本社 神奈川県藤沢市本町 1-1-32 2F-B
東京デスク 東京都新宿区高田馬場 3-23-3 ORビル6F

☎ 0466-55-0818

✉ info@u-car.co.jp

主要車種の輸出相場一覧 ①

ランドクルーザー 9代目 Z X (URJ202W)
H24 年後期～ 27 年前期、H27 年後期



- 主な仕向国
パキスタン
- 輸出ルール
4WD は製造年 5 年落ちまで

- ※検索条件
- ・製造年：2013 年、2015 年
 - ・AA 開催期間：2018/1/1 ～ 1/31
2018/3/1 ～ 3/22
 - ・販売期間：H24/1 ～ H27/8
H27/8 ～
 - ・グレード「ZX」
 - ・ナビ有、エアロ有

装備の条件次第で高値も
ベージュ革が絶対条件か

●今年製造 5 年落ちとなった 2013 年製造車の落札価格は 2 月中旬以降急上昇し、3 月に入ると 700 万円超も見られる(図 1 の赤丸)
落札平均価格を集計したところ、1 月 497 万円に対し 3 月 547 万円で、2 カ月間で約 50 万円上昇した(一番上の一覧の緑枠、表 1)

- パキスタン向けは装備、内装色などの条件次第で 600 ～ 700 万円を超える高値になっているものがある(一番上の一覧の緑枠)
高値の条件
- ◎ベージュ革シート
 - ◎パワーバックドア
 - ・(モデリスタ)エアロ
 - ・リアエンターテインメント
 - ・マルチテレインモニター
 - ・クールボックス
 - ・ルーフレール
 - ・プリクラッシュ
- (3 面、9 面参照)

●1 月の平均価格は最高でも 639 万円であった(上から 2 つめ一覧の赤枠)

●今年製造 3 年落ちとなった 2015 年製造車の後期モデルは 3 月に入って落札価格が急上昇し、ベージュ革、パワーバックドア、モデリスタエアロ付などで 800 万円超の価格が見られる
2013 年製造車と同じく、ベージュ革シート・内装に高額落札が多い(一番下の一覧の緑枠)

【2013 年製造車 3 月直近の相場】

車種選択

トヨタ

ランドクルーザー

■9代目(200系)
URJ202W
UZJ200W
■8代目(100系)
UZJ100W

ZX
AX
AX_G60th7"59クルーザー-ビクソン
AX_G60th7"59
GX

H. 24/01/06 - H. 27/08/16

全ての排気量

絞り込み

年式

シフト

全て

会場

走行距離

車検

全て

オークション期間

2018
03/01

2018
03/22

カラー

色替も表示

評価

30 ~ 60

SR有無

初有無

尤有無

修復歴車も表示する

D並

D

H

8ド

L

R

内装

全て

落札

落札

検索条件をキープ

お気に入り

印刷

検索

条件クリア

↑ 開じる

加付イ

使い方

ご意見

お知らせ

カーセンサー.net
小売相場を見る

JP / EN

画面FIT

並び替え解除

絞り込み解除

純正

社外

純正・社外不明

有・無不明

この車種の改修アイコン説明

成約率

平均値

1 ~ 13件 / 13件

型式	年式	M	D	並行	燃料	駆動	排気	グレード	シフト	色系統	色No.	SR	革	ナビ	定員	装備	エアロ	走行距離	車検年月	評価	内装	落札	価格(税別)	会場	開催日	期間(週間)	経過月数	製造年
並び替え																												
絞り込み																												
URJ202W	H25 / 5	-			G	4W	46	ZX	FA	Pホワイト	070	8R	革	ナビ	2人	8A	RC	PS	170	40	45	A	8	7,535	08	2週	57	2013
URJ202W	H25 / 11	-			G	4W	46	ZX	FA	クロ	218	8R	革	ナビ	2人	8A	RC	PS	170	8	45	A	8	7,317	08	2週	52	2013
URJ202W	H25 / 3	-			G	4W	46	ZX	FA	Pホワイト	070	8R	革	ナビ	2人	8A	RC	PS	170	35	30/09	45	B	6,745	08	3週	54	2013
URJ202W	H25 / 3	-			G	4W	46	ZX	FA	Pホワイト	070	8R	革	ナビ	2人	8A	RC	PS	170	42	45	B	8	6,500	08	1週	60	2013
URJ202W	H25 / 4	-			G	4W	46	ZX	FA	クロ	202	8R	革	ナビ	2人	8A	RC	PS	170	48	45	B	8	5,609	08	1週	59	2013
URJ202W	H25 / 12	-			G	4W	46	ZX	FA	Pホワイト	070	8R	革	ナビ	2人	8A	RC	PS	170	71	30/12	45	B	5,535	08	3週	51	2013
URJ202W	H25 / 11	-			G	4W	46	ZX	FA	Pホワイト	070	8R	革	ナビ	2人	8A	RC	PS	170	58	30/11	40	B	5,373	08	1週	62	2013
URJ202W	H25 / 3	-			G	4W	46	ZX	FA	クロ	202	8R	革	ナビ	2人	8A	RC	PS	170	30	30/03	45	B	5,350	08	4週	60	2013
URJ202W	H25 / 4	-			G	4W	46	ZX	FA	クロ	202	8R	革	ナビ	2人	8A	RC	PS	170	33	30/04	45	A	4,720	08	3週	59	2013
URJ202W	H25 / 8	-			G	4W	46	ZX	FA	クロ	218	8R	革	ナビ	2人	8A	RC	PS	170	69	30/08	45	B	4,715	08	2週	55	2013
URJ202W	H25 / 4	-			G	4W	46	ZX	FA	クロ	218	8R	革	ナビ	2人	8A	RC	PS	170	82	45	B	8	4,845	08	3週	59	2013
URJ202W	H25 / 7	-			G	4W	46	ZX	FA	Pホワイト	070	8R	革	ナビ	2人	8A	RC	PS	170	114	40	B	8	4,574	08	1週	56	2013
URJ202W	H25 / 2	-			G	4W	46	ZX	FA	Pホワイト	070	8R	革	ナビ	2人	8A	RC	PS	170	103	40	G	8	4,570	08	4週	61	2013

【2013 年製造車 1 月の相場】

トヨタ ランドクルーザー		並び替え解除 絞り込み解除										純正 社外 純正・社外不明 有・無不明		成約率 平均値		1 ~ 5件 / 5件											
この車種の装備アイコン説明																											
型式	年式	M	D	燃料	駆動	グレード	シフト	色系統	色No.	SR	革	ナビ	定員	装備	エアロ	走行距離	車検年月	評価	内装	落札価格(税別)	会場	開催日	期間(週間)	経過月数	製造年		
並び替え																											
絞り込み																											
URJ202W	H25 / 1	-		G	4W	46 ZX		FA	Pホワイト	070	8R	革	ナビ	2人	8A	RC	PS	170	36	45	A	8	01	10週	60	2013	
URJ202W	H26 / 1	-		G	4W	46 ZX		FA	Pホワイト	070	8R	革	ナビ	2人	8A	RC	PS	170	4	50	A	8	01	10週	60	2013	
URJ202W	H25 / 11	-		G	4W	46 ZX		FA	Pホワイト	070	8R	革	ナビ	2人	8A	RC	PS	170	48	30/11	45	A	8	01	11週	50	2013
URJ202W	H25 / 11	-		G	4W	46 ZX		FA	Pホワイト	070	8R	革	ナビ	2人	8A	RC	PS	170	47	30/11	45	B	8	01	10週	50	2013
URJ202W	H25 / 7	-		G	4W	46 ZX		FA	Pホワイト	070	8R	革	ナビ	2人	8A	RC	PS	170	74	30/07	40	B	8	01	10週	54	2013

【2015 年製造車 後期モデル 3 月直近の相場】

車種選択			カー辞典			絞り込み			検索条件をキープ			お気に入り			印刷		
トヨタ			ランドクルーザー			年式			シフト			全て			会場		
9代目(200系) URJ202W UZJ200W			ZX AX AX_G60th AX_G60th GX			走行距離			車検			全て			オークション期間		
8代目(100系) UZJ100W						カラー			色替も表示			評価			30 ~ 60		
						SR有無			加有無			尤有無			修復歴車両を表示する		
JP / EN			画面FIT			H. 27/08/17 -			全ての排気量			D並			D並		
												</					

表 1 2013 年製造車 今年 1 月・3 月の AA 落札平均価格

2013 年製造車 今年 3 月の AA 落札平均価格								
年式	人気色	走行距離	車検残月	SR	革	ナビ	評価点	価格
H. 25.0	1.0	53.3	2.2	100%	95%	95%	43.8	5,471.0
2013 年製造車 今年 1 月の AA 落札平均価格								
年式	人気色	走行距離	車検残月	SR	革	ナビ	評価点	価格
H. 25.2	1.2	42.2	5.8	100%	100%	92%	45.0	4,976.5

※ AA 落札平均価格[表 1、図 1、図 2]は、以下を集計条件とした

車種：ランドクルーザー
グレード：ZX
型式：URJ202W
販売期間：H24/1 ～ H27/8

図 1 2013 年製造車両の AA 落札平均価格

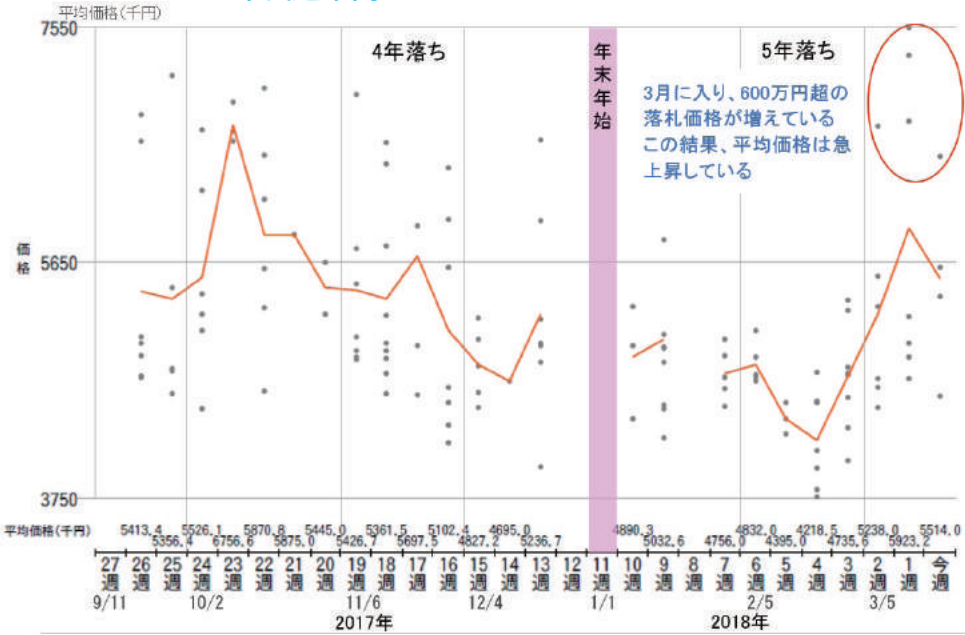
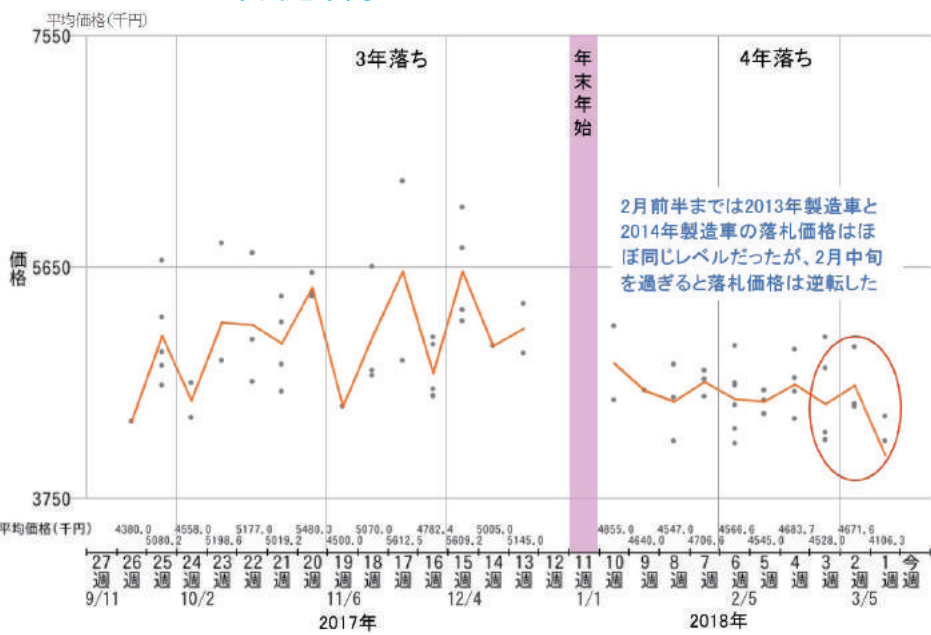


図 2 2014 年製造車両の AA 落札平均価格



輸出に必須の装備はこれだ!!

ランクル・プラドの相場はこの装備がポイント

高額車両は後付けできないメーカーオプション装備の有無で相場が大きく変わることをご存じだろう。

それではどんな装備が相場に影響を与えるのか。今回は代表的な高額輸出車種であるランドクルーザーとランドクルーザープラドを題材に、装備の有無と落札価格の関係を紐解いてみたい。

本紙3面で、パキスタン向け輸出の条件と装備について触れてい

るので、併せてご覧いただきたい。

今年1~3月のAAで落札された落札価格が高い車両の装備をまとめたのが下の表だ。表は落札価格順にソートされているので注意して欲しい。一部は8面、10面の検索結果画面と同じ車両を取り上げているので、検索画面情報とこのリストを照らし合わせ、相場に影響がある主な装備と落札価格の関係をじっくり確認していただきたい。

ランドクルーザーZX (URJ202W)

8面に掲載したランドクルーザー ZXではベージュ革シート、パワーバックドアが大きく相場に影響する装備として取り上げた。高額落札の中でも高くなるのは高額オプション装備の有無である。革シート、ベージュ内装色、パワードバックドアはその典型だ。ベージュ内装色、パワードバックドアがリストの上に並んでいるのが分かるだろう。

ランドクルーザープラド5D TX (TRJ150W)

10面に掲載したランドクルーザープラド5D TXでは、10面のコメントで7人乗り、SR、ベージュ内装色を◎装備とした。下の装備リストを見ると、価格が高い方に右の3つの装備が付いている車両が多いことが分かるだろう。

ランドクルーザー ZX (URJ202W)

※下の装備リストでは表記なしでも、現車には装備が付いている可能性があります。

落札金額 (万円)	S R	革シート	内装色	定員	ナビ	ルーフ レール	LED ヘッド ライト	クール ボックス	パワー バックドア	エアロ	マルチ テレイン モニター	その他
753	○	○	ベージュ	8	純正	○	○	○	○	○ (純正)	○	プレミアムサウンド前席 (シート、クーラー、ヒーター、後席ヒーター)
731	○	×	ベージュ	8	純正	○				○ (社外)		
679	○	○	ベージュ	8	純正	×		○	○	×	○	
674	○	○	ベージュ	8	純正	○		○		○ (モデリスタ)	○	シートヒーター (1列目、2列目)
650	○	○	ベージュ	8	純正	○		○	○	○ (モデリスタ)	○	プレミアムサウンド、リアエンターテインメント
560	○	○	黒	8	純正	×	×	○	○	○ (モデリスタ)	○	プレミアムサウンド、リアエンターテインメント、 レーダークルーズ、寒冷地仕様、モデリスタマフラー
553	○	○	ベージュ	8	純正	×			○	○ (モデリスタ)		
537	○	○	ベージュ	8	純正	×				○ (純正)		
535	○	○		8	純正	○		○		○ (モデリスタ)	○	プレミアムサウンド
529	○	○	黒	8	純正	×				×		
526	○	○		8	純正	○		○		×	○	寒冷地仕様
510	○	○	黒	8	純正	○	○	○		○ (純正)	○	

ランドクルーザープラド5D TX (TRJ150W)

落札金額 (万円)	SR	革シート	内装色	定員	ナビ	ルーフ レール	LED ヘッド ライト	その他
428	○	×	ベージュ	7	純正	x		
395	○	×	ベージュ	7	純正	○	○	
393	○	×	黒	7	純正	○	○	
361	×	×	ベージュ	7	純正	○		
359	○	×	黒	7	純正	○	○	
357	○	×	黒	7	純正	x	○	社外足回り
348	×	×	ベージュ	7	社外	x		
346	○	×	黒	7	純正	○	○	ウッドコンビハンドル
342	○	×	ベージュ	5	社外	x		
341	○	×	黒	7	純正	○	○	
340	○	×	黒	7	社外	x	○	
332	○	×	ベージュ	7	純正	○	○	フリップダウンモニター
331	○	×	ベージュ	7	社外	○		
321	○	×	黒	7	社外	○		
317	○	×	ベージュ		純正	○	○	
310	×	×	ベージュ	7	x	x		
307	○	×	黒	5	なし	x	○	寒冷地
305	×	×	黒	不明	純正	x		
305	○	×	黒	5	x	x	○	
301	×	×	黒	7	純正	○	○	LOW ミッションが入りにくい
295	×	×	黒	7	社外	○		社外フリップダウン
295	×	×	黒	7	社外	○		社外フリップダウン
287	×	×	黒	7	社外	x	○	
287	×	×	黒	不明	社外	○	○	社外フリップダウン

相場に影響する主な装備

ランドクルーザー ZX



フロントエアロパーツ (モデリスタ)



8人乗り/シェル革シート



パワーバックドア (画像はスイッチ)



クールボックス

ランドクルーザー プラド TX



フロントエアロパーツ (モデリスタ)



7人乗り/フラクセン革シート



LEDヘッドランプ



ムーンルーフ

主要車種の輸出相場一覧 ②

ランドクルーザープラド5D 4代目 TX (TRJ150W)
H25 年後期～ 27 年前期 / H21 年～ 25 年前期



- 主な仕向国
パキスタン
- 輸出ルール
4WD は製造年 5 年落ちまで

- ※検索条件
- ・製造年：2013 年
 - ・AA 開催期間：2018/1/4 ～ 3/22
 - ・販売期間：H25/9 ～ H27/6
H21/9 ～ H25/9
 - ・グレード「TX」
 - ・SR 有、ナビ有、7 人乗り

パキスタン向けは
条件が揃えば高値に

● 2013 年製造車の後期モデルでは、2 月中旬以降 300 万円超が多くなり、直近では 400 万円超の落札価格が見られるようになっている（一番上の一覧の緑枠、図 2 の赤丸）

● パキスタンの輸入ルールが変わらないと決まったあと、次のような条件に合う車両は 300 万円を超える高値を付けている

- ◎ 7 人乗り
- ◎ サンプルーフ
- ◎ 内装色ベージュ
- ・ (モデルスタ) エアロ
- ・ ルーフレール

● 今年製造 5 年落ちとなる 2013 年にはマイナーチェンジ (MC) が行われているので、MC 前後判断が重要となる
同じ 2013 年製造でも、前期モデルの平均価格は 273 万円、後期モデルは 340 万円であり、約 67 万円後期モデルの方が高いので注意が必要（表 1、図 1、図 2）

● 前期モデルを「後期仕様」に外装を変更した TX_L パッケージの内装ベージュで 400 万円オーバーの年が 2 台あった（一番下の一覧の緑枠）

※ 150 系 TRJ150W は製造 5 年落ちまではパキスタンの他にバングラデシュ、登録 7 年落ちまでで規制ぎりぎりの旧い年式（今年は H23 年式）がケニア向けに多い。この他の仕向国はマレーシア（H23 年登録以降すべての年式）、ロシア（H26 ～ 27 年登録）など。
グレードは TX、TX_L パッケージが中心。

【2013 年製造車 後期モデル 今年 1～3 月の相場】

車種選択			○カー辞典 車種情報を表示する			絞り込み			■検索条件をキープ			お気に入り 印刷													
トヨタ			ランドクルーザープラド 5D			年式 シフト 全て 会場			オークション期間 2018 01/04 ~ 2018 03/22			検索													
■4代目 (150系) TRJ150W GDJ150W GRJ151W GRJ150W			TX TX_Liドゥカンジ TX_LiドゥカンジGロディテ7 TX7Rジエントグロ			カラー 色替も表示 評価 30 ~ 60			修復歴車も表示する			条件クリア													
JP / EN 画面FIT			H. 25/09/10 - H. 27/06/16 全ての排気量			D並 D並 H ロド L R			内装 全て 落札 落札			▲閉じる													
がマイ 使い方 ご意見			カーセンサー.net 小売相場を見る			並び替え解除 絞り込み解除			純正 純正・社外不明 有・無不明			成約率 平均値 1 ~ 12件 / 12件													
お知らせ			この車種の装備アイコン説明																						
型式	年式	M C	D 並行	燃料 駆動 排気	グレード	シフト	色系統	色No.	SR	革	ナビ	定員	装備	エアロ	走行距離	車検年月	評価	内装	落札	価格 (税別)	会場	開催日	期間 (連前)	経過月数	製造年
並び替え																									
絞り込み																									
TRJ150W	H25 / 11	後		G 4W 27 TX	FA	加		202	SR	有	有	7人	AC PS		41 30/11	45 B	3	3,460			03	1週	52	2013	
TRJ150W	H25 / 9	後		G 4W 27 TX	FA	加		218	SR	有	有	7人	AC PS		19	45 B	3	3,595			03	1週	54	2013	
TRJ150W	H25 / 11	後		G 4W 27 TX	FA	Pホワイト		070	SR	有	有	7人	AC PS		20	40 C	3	4,282			03	1週	52	2013	
TRJ150W	H25 / 12	後		G 4W 27 TX	FA	Pホワイト		070	SR	有	有	7人	AC PS		19	45 A	3	3,930			03	2週	51	2013	
TRJ150W	H25 / 11	後		G 4W 27 TX	FA	加		202	SR	有	有	7人	AC PS		11	35 B	3	3,170			03	2週	52	2013	
TRJ150W	H25 / 10	後		G 4W 27 TX	FA	加		202	SR	有	有	7人	AC PS		42 30/10	40 B	3	3,575			03	3週	53	2013	
TRJ150W	H25 / 9	後		G 4W 27 TX	FA	加		202	SR	有	有	7人	AC PS		37	45 B	3	3,955			03	3週	54	2013	
TRJ150W	H25 / 9	後		G 4W 27 TX	FA	加		202	SR	有	有	7人	AC PS		34	40 B	3	3,415			03	3週	54	2013	
TRJ150W	H25 / 9	後		G 4W 27 TX	FA	加		218	SR	有	有	7人	AC PS		77 30/09	40 B	3	2,567			02	6週	53	2013	
TRJ150W	H25 / 12	後		G 4W 27 TX	FA	Pホワイト		070	SR	有	有	7人	AC PS		35 30/12	45 B	3	3,325			02	7週	50	2013	
TRJ150W	H25 / 12	後		G 4W 27 TX	FA	シルバー		1F7	SR	有	有	7人	AC PS		16 30/12	45 B	3	2,730			02	8週	50	2013	
TRJ150W	H25 / 11	後		G 4W 27 TX	FA	加		202	SR	有	有	7人	AC PS		24 30/11	40 B	3	2,836			01	8週	50	2013	

【2013 年製造車 前期モデル 今年 1～3 月の相場】

車種選択		カー辞典 車種情報を表示する		絞り込み		検索条件をキープ		お気に入り 印刷																	
トヨタ		ランドクルーザープラド 5D		年式 シフト 全て 会場		オークション期間 2018 01/04 ~ 2018 03/22		検索																	
4代目 (150系) TX TRJ150W GDJ150W GDJ151W GRJ150W		TX TX_リドサージュ TX_リドサージュ G70Dタイプ TX740リントク		走行距離 車検 全て		評価 30 ~ 60		条件クリア																	
H. 21/09/14 - H. 25/09/09		全ての排気量		SR有 有無有 有		修復歴車も表示する		閉じる																	
D並 D H リド L R		内装 全て		落流 落札																					
JP / EN		画面FIT		並び替え解除 絞り込み解除		純正 純正・社外不明 有・無不明		成約率 平均値																	
						この車種の装備アイコン説明		1 ~ 19件 / 19件																	
型式	年式	M C	D 並行	燃料 駆動 排気	グレード	シフト	色系統	色No.	SR	革	ナビ	定員	装備	エアロ	走行距離	車検年月	評価	内装	落札	価格 (税別)	会場	開催日	期間 (連前)	経過月数	製造年
並び替え																									
絞り込み																									
TRJ150W	H25 / 4	前		G 4W 27 TX		FA	加	202	SR	有	有	7人	AC PS		56	45 B	3	2,435			03	1週	59	2013	
TRJ150W	H25 / 7	前		G 4W 27 TX		FA	Pホワイト	070	SR	有	有	7人	AC PS		79	45 C	3	2,904			03	1週	56	2013	
TRJ150W	H25 / 4	前		G 4W 27 TX		FA	Pホワイト	070	SR	有	有	7人	AC PS		19	50 A	3	3,360			03	2週	59	2013	
TRJ150W	H25 / 3	前		G 4W 27 TX		FA	ガンメタ	1H2	SR	有	有	7人	AC PS	170	50	40 B	3	2,350			03	2週	60	2013	
TRJ150W	H25 / 1	前		G 4W 27 TX		FA	加	202	SR	有	有	7人	AC PS		48	45 B	3	2,775			03	2週	62	2013	
TRJ150W	H25 / 3	前		G 4W 27 TX		FA	加	202	SR	有	有	7人	AC PS		75	45 A	3	3,040			03	3週	60	2013	
TRJ150W	H25 / 1	前		G 4W 27 TX		FA	Pホワイト	070	SR	有	有	7人	AC PS	170	48	45 B	3	3,100			03	3週	58	2013	
TRJ150W	H25 / 5	前		G 4W 27 TX		FA	Pホワイト	070	SR	有	有	7人	AC PS		77	45 C	3	3,013			03	3週	58	2013	
TRJ150W	H25 / 4	前		G 4W 27 TX		FA	Pホワイト	070	SR	有	有	7人	AC PS	170	48	40 B	3	2,595			03	4週	59	2013	
TRJ150W	H25 / 2	前		G 4W 27 TX		FA	加	202	SR	有	有	7人	AC PS		38	45 B	3	2,940			02	5週	60	2013	
TRJ150W	H25 / 5	前		G 4W 27 TX		FA	Pホワイト	070	SR	有	有	7人	AC PS		64	40 C	3	2,585			02	5週	57	2013	
TRJ150W	H25 / 3	前		G 4W 27 TX		FA	加	202	SR	有	有	7人	AC PS		74	40 C	3	2,604			02	5週	59	2013	
TRJ150W	H25 / 5	前		G 4W 27 TX		FA	Pホワイト	070	SR	有	有	7人	AC PS	170	30	45 B	3	2,771			02	7週	57	2013	
TRJ150W	H25 / 1	前		G 4W 27 TX		FA	加	202	SR	有	有	7人	AC PS		27	40 B	3	2,456			02	7週	57	2013	
TRJ150W	H25 / 4	前		G 4W 27 TX		FA	Pホワイト	070	SR	有	有	7人	AC PS		28	45 C	3	2,900			02	8週	58	2013	
TRJ150W	H25 / 5	前		G 4W 27 TX		FA	加	202	SR	有	有	7人	AC PS		13 30/05	40 B	3	2,607			02	8週	57	2013	
TRJ150W	H25 / 2	前		G 4W 27 TX		FA	加	202	SR	有	有	7人	AC PS		27	40 B	3	2,379			01	9週	59	2013	
TRJ150W	H25 / 7	前		G 4W 27 TX		FA	加	202	SR	有	有	7人	AC PS		55 30/07	45 B	3	2,485			01	11週	54	2013	
TRJ150W	H25 / 3	前		G 4W 27 TX		FA	加	202	SR	有	有	7人	AC PS		49	45 B	3	2,703			01	11週	58	2013	

【2013 年製造車 前期モデル グレード「TX_L パッケージ」の後期仕様の相場】

トヨタ ランドクルーザー プラド 5D										並び替え解除		絞り込み解除		● 純正 ● 社外 ● 純正・社外不明 ● 有・無不明		成約率		平均値		1 ~ 100件 / 210件		次						
↓この車種の装備アイコン説明↓																												
型式	年式	M C	D 並行	燃料	駆動	排気	グレード	シフト	色系統	色No.	SR	革	ナビ	定員	装備	エアロ	走行距離	車検年月	評価	内装	落札	価格 (税別)	会場	開催日	期間 (連前)	経過月数	製造年	
並び替え																												
絞り込み																												
TRJ150W	H25 / 4		前	G	4W	27	TX_Lパッケージ	FA	Pホワイト	070	SR	有	?	7人	AC PS		不明	48 30/04	45 B	落	4,060			03/21	1週	59	2013	
TRJ150W	H25 / 7		前	G	4W	27	TX_Lパッケージ	FA	Pホワイト	070	SR	有	壁	7人	AC PS	内	不明	33		50 B	落	4,050			03/05	3週	56	2013
TRJ150W	H23 / 2	-		G	4W	27	TX_Lパッケージ	FA	Pホワイト	070	SR	有	壁	7人	AC PS			71		40 B	落	3,400			02/02	8週	84	2011
TRJ150W	H25 / 3		前	G	4W	27	TX_Lパッケージ	FA	Pホワイト	070	SR	有	壁	7人	AC PS			62		45 B	落	3,291			01/13	11週	58	2013

図1 2013 年製造 前期モデルの AA 落札平均価格

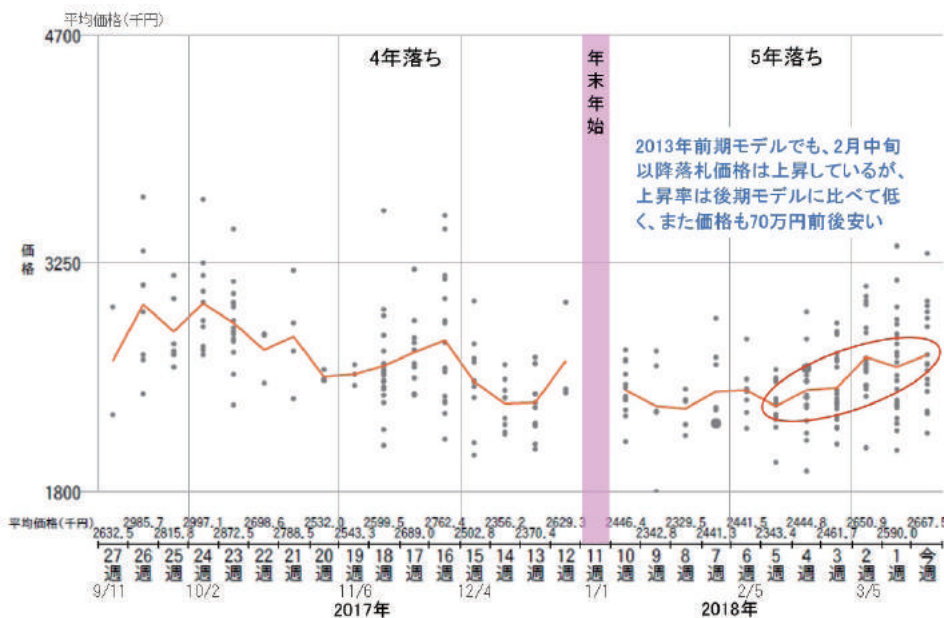
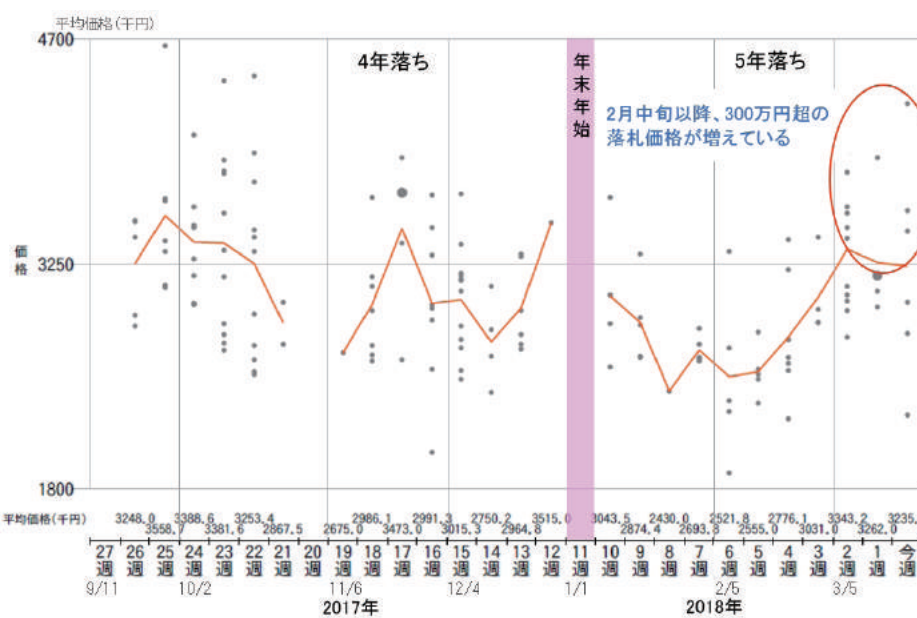


図2 2013 年製造 後期モデルの AA 落札平均価格



主要車種の輸出相場一覧 ③

カローラアクシオハイブリッド ハイブリッド G
(NKE165) H27 年後期～ 29 年前期 / H25 年～ 27 年前期



- 主な仕向国
パキスタン
- 輸出ルール
2WD は製造年 3 年落ちまで

【製造年3年落ち(2015年製造) 今年2～3月の相場】 MC後期モデル

車種選択		カー検索		絞り込み		検索条件をキープ		お気に入り		印刷	
トヨタ	加-アクトハイブリッド	1代目 (160系)	NKE165	年式	シフト	全て	会場	2018	2018	02/01	03/22
1代目 (160系)	NKE165	ハイブリッドG	ハイブリッドG_50リミテッド	走行距離	車検	全て	オークション期間	2018	2018	02/01	03/22
ハイブリッドG	ハイブリッドG_50リミテッド	ハイブリッドG_50リミテッド	ハイブリッドG_50リミテッド	カラー	色替も表示	評価	30～60	SR有無	初有無	有無	修復歴車も表示する
H. 27/04/01 - H. 29/10/10	全ての排気量	D並	D	H	H	H	H	D並	D	H	H
並替え解除	絞り込み解除	純正	社外	純正	社外	純正	社外	純正	社外	純正	社外
型式	年式	M	D	並行	燃料	駆動	排気	グレード	シフト	色系統	色No.
NKE165	H27/6	後	H	2W	15	ハイブリッドG	FA	Pボディ	070	1.5	1.5
NKE165	H27/4	後	H	2W	15	ハイブリッドG	FA	ゴールド	1.5	1.5	1.5
NKE165	H27/7	後	H	2W	15	ハイブリッドG	FA	ゴールド	1.5	1.5	1.5
NKE165	H27/10	後	H	2W	15	ハイブリッドG	FA	シルバー	1F7	1.5	1.5
NKE165	H27/5	後	H	2W	15	ハイブリッドG	FA	Pボディ	070	1.5	1.5
NKE165	H27/4	後	H	2W	15	ハイブリッドG セーフティセンス	FA	チャ	4X4	1.5	1.5
NKE165	H27/4	後	H	2W	15	ハイブリッドG	FA	アオ	8N0	1.5	1.5
NKE165	H27/4	後	H	2W	15	ハイブリッドG	FA	アオ	8N0	1.5	1.5
NKE165	H27/4	後	H	2W	15	ハイブリッドG	FA	アオ	8N0	1.5	1.5
NKE165	H27/4	後	H	2W	15	ハイブリッドG	FA	アオ	8N0	1.5	1.5
NKE165	H27/6	後	H	2W	15	ハイブリッドG	FA	アオ	8N0	1.5	1.5
NKE165	H27/7	後	H	2W	15	ハイブリッドG	FA	ブルー	8N0	1.5	1.5
NKE165	H27/4	後	H	2W	15	ハイブリッドG	FA	シルバー	1F7	1.5	1.5
NKE165	H27/4	後	H	2W	15	ハイブリッドG	FA	チャ	4X4	1.5	1.5
NKE165	H27/12	後	H	2W	15	ハイブリッドG	FA	ベージュ	1.5	1.5	1.5
NKE165	H27/6	後	H	2W	15	ハイブリッドG セーフティセンス	FA	シルバー	1F7	1.5	1.5
NKE165	H27/6	後	H	2W	15	ハイブリッドG セーフティセンス	FA	シルバー	1.5	1.5	1.5
NKE165	H27/8	後	H	2W	15	ハイブリッドG セーフティセンス	FA	シルバー	1F7	1.5	1.5
NKE165	H27/6	後	H	2W	15	ハイブリッドG	FA	シルバー	1F7	1.5	1.5
NKE165	H28/10	-	H	2W	15	ハイブリッドG セーフティセンス	FA	クロ	209	1.5	1.5
NKE165	H28/10	-	H	2W	15	ハイブリッドG	FA	シルバー	1F7	1.5	1.5
NKE165	H28/10	-	H	2W	15	ハイブリッドG	FA	Pボディ	070	1.5	1.5
NKE165	H27/10	後	H	2W	15	ハイブリッドG	FA	シルバー	1F7	1.5	1.5
NKE165	H27/12	後	H	2W	15	ハイブリッドG	FA	クロ	209	1.5	1.5
NKE165	H27/7	後	H	2W	15	ハイブリッドG	FA	ゴールド	1.5	1.5	1.5

- ※検索条件
- ・製造年：2015 年
- ・AA 開催期間：2018/2/1 ～ 3/22
- ・販売期間：H27/4 ～ 29/10
H25/8 ～ 27/3
- ・グレード「ハイブリッドG」
- ・ナビ有

今年3月に落札価格が急騰
パキスタン向けで動き活発化か？

●カローラアクシオハイブリッド NKE165 は 2015 年 4 月にマイナーチェンジを受けている
パキスタン向け輸出の対象年となる 2015 年製造車は MC 前後モデルが存在するので注意が必要だ
落札平均価格は、MC 後期モデルが前期モデルよりも約 30 万円高い (表 1)

●図2のように、今年3月に入って落札価格が急騰しており、直近では 150 万円超の落札も出てきた (上の一覧、図2の赤丸)

●高値落札の車体色はパール、ゴールド、茶、青、ライトブルー、ベージュなど (上の一覧)

●昨年製造3年落ちだった 2014 年製造車両 (MC 前期モデル) の輸出最盛期の落札価格は 135 万円前後の水準 (図1)

●3 月中旬現在、2015 年製造車両 (MC 後期モデル) の平均価格は 140 万円を超え、3 月直近では 150 万円を上回る落札価格となっていることから、パキスタン向けが動き始めているものと考えられる

表1 2015 年製造車 (前期・後期モデル) 今年 3 月の AA 落札平均価格

2015年製造 後期モデル									編集
年式	人気色	走行距離	車検残月	SR	革	ナビ	評価点	価格	
H. 27.5	2.6	22.1	5.7	0%	0%	48%	43.8	1,365.2	
2015年製造 前期モデル									編集
年式	人気色	走行距離	車検残月	SR	革	ナビ	評価点	価格	
H. 25.6	2.6	32.6	5.8	0%	0%	69%	41.8	1,065.6	

※ AA 落札平均価格 [図 1、図 2] は、以下を集計条件とした

車種：カローラアクシオハイブリッド
グレード：ハイブリッドG
型式：NKE165
販売期間：H25/8 ～ H27/3(図 1)
H27/4 ～ H29/10(図 2)

図1 2014 年製造車両 (MC 前期モデル) の AA 落札平均価格推移

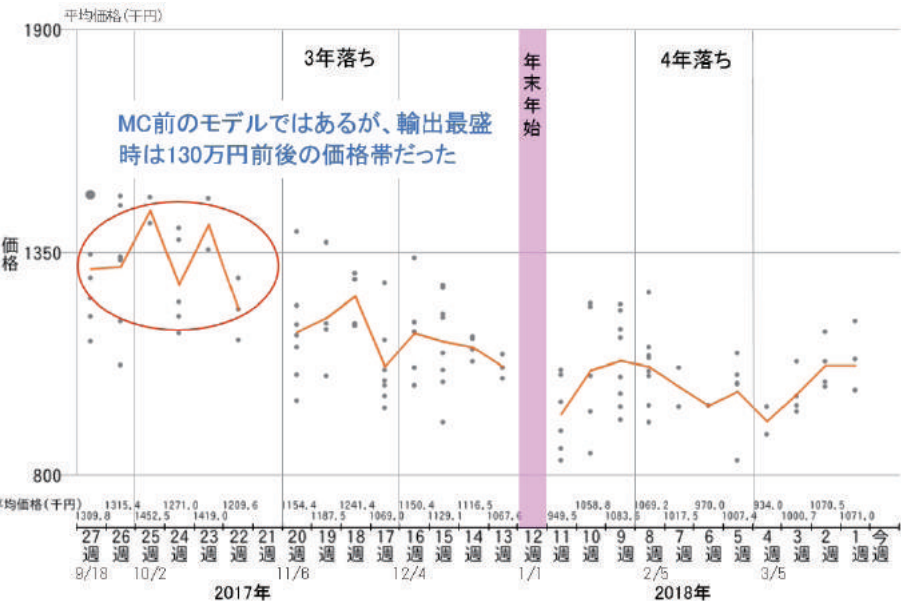
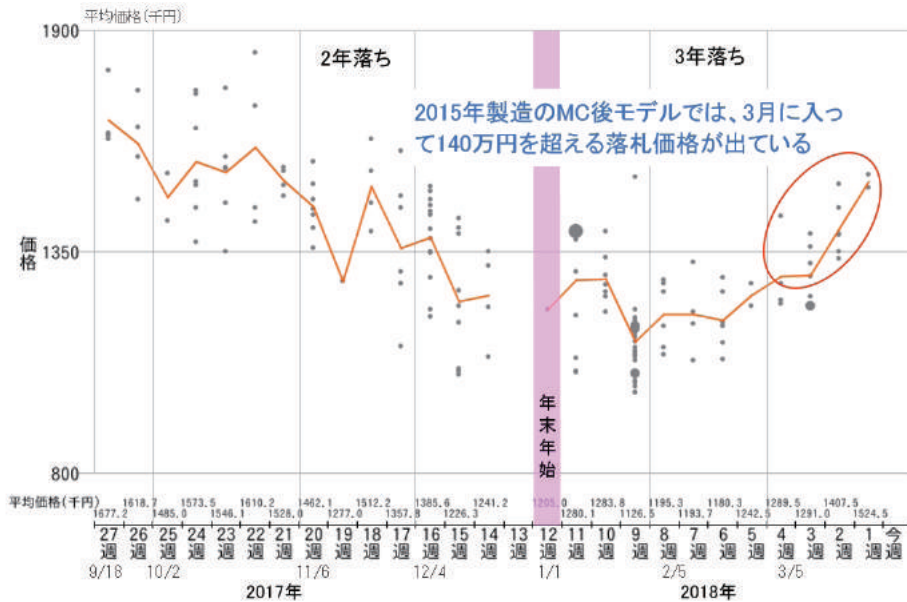


図2 2015 年製造車両 (MC 後期モデル) の AA 落札平均価格推移



2018/03/29 17:16

主要車種の輸出相場一覧 ⑤

ヴィッツ5D 3代目 F (KSP130)
H26 年後期～ 29 年前期



- 主な仕向国
パキスタン
- 輸出ルール
2WD は製造年 3 年落ちまで
- 主な仕向国
スリランカ
- 輸出ルール
初度登録日から 3 年落ちまで

- ※検索条件
- ・製造年：2015 年
 - ・走行距離：1 ～ 2 万 km
(レンタカーの影響を排除するため)
 - ・AA 開催期間：2018/1/4 ～ 1/31
2018/3/12 ～ 3/22
 - ・販売期間：H26/4 ～ H29/1
 - ・グレード「F」

1 月にスリランカ向けで相場急騰
2 月以降パキスタン向け継続中？

●製造 3 年落ち (2015 年製造) の平均価格は 1 月に 110 万円という飛び抜けた平均価格となった後、2 月以降は落ち着いた値動きで推移している (表 1、図 2)

●左一覧の緑枠は 100 万円超の落札価格の車両。3 月 12 ～ 22 日の AA 開催では 6 台、1 月 1 ヶ月間では 41 台あった。このことから、3 月は落札価格が下落していることが分かる (一覧上下、図 2)

● 2015 年製造の 1 月の高値はスリランカ向けだと思われる (図 2)

● 100 万円超という落札価格となったのは、スリランカ向け特需相場により上昇したためである
パキスタン向けは、今年 1 月においてはスリランカに競り負けていたようだ

●ただし下落したとはいえ、90 万円強という 3 月初めの価格水準は、昨年 9 ～ 10 月のパキスタン向け最盛期の 3 年落ちの価格水準と同じレベルであり、パキスタン向けがストップしている訳ではないといえる

検索条件をキープ

お気に入り

印刷

絞り込み

年式

シフト

全て

会場

10,000km - 20,000km

車検

全て

オークション期間

カラー

色替も表示

評価

30 ~ 60

2018 03/12 ~ 2018 03/22

SR有無

加有無

尤有無

修復歴車も表示する

D並

D

H

ノット

L

R

内装

全て

落流

落札

検索

条件クリア

↑ 閉じる

車種選択

トヨタ

カー辞典

車種情報を表示する

3代目 (130系)

KSP130

NCP131

NSP130

NSP135

F

F_LEDリフト

F_MMサージ

F_リフト

F_ノット

H. 26/04/21 - H. 29/01/11

全ての排気量

絞り込み

年式

シフト

全て

会場

10,000km - 20,000km

車検

全て

オークション期間

カラー

色替も表示

評価

30 ~ 60

2018 03/12 ~ 2018 03/22

SR有無

加有無

尤有無

修復歴車も表示する

D並

D

H

ノット

L

R

内装

全て

落流

落札

検索

条件クリア

↑ 閉じる

車種選択

トヨタ

カー辞典

車種情報を表示する

3代目 (130系)

KSP130

NCP131

NSP130

NSP135

F

F_LEDリフト

F_MMサージ

F_リフト

F_ノット

H. 26/04/21 - H. 29/01/11

全ての排気量

絞り込み

年式

シフト

全て

会場

10,000km - 20,000km

車検

全て

オークション期間

カラー

色替も表示

評価

30 ~ 60

2018 03/12 ~ 2018 03/22

SR有無

加有無

尤有無

修復歴車も表示する

D並

D

H

ノット

L

R

内装

全て

落流

落札

検索

条件クリア

↑ 閉じる

絞り込み

年式

シフト

全て

会場

10,000km - 20,000km

車検

全て

オークション期間

カラー

色替も表示

評価

30 ~ 60

2018 03/12 ~ 2018 03/22

SR有無

加有無

尤有無

修復歴車も表示する

D並

D

H

ノット

L

R

内装

全て

落流

落札

検索

条件クリア

↑ 閉じる

絞り込み

年式

シフト

全て

会場

10,000km - 20,000km

車検

全て

オークション期間

カラー

色替も表示

評価

30 ~ 60

2018 03/12 ~ 2018 03/22

SR有無

加有無

尤有無

修復歴車も表示する

D並

D

H

ノット

L

R

内装

全て

落流

落札

検索

条件クリア

↑ 閉じる

絞り込み

年式

シフト

全て

会場

10,000km - 20,000km

車検

全て

オークション期間

カラー

色替も表示

評価

30 ~ 60

2018 03/12 ~ 2018 03/22

SR有無

加有無

尤有無

修復歴車も表示する

D並

D

H

ノット

L

R

内装

全て

落流

落札

検索

条件クリア

↑ 閉じる

絞り込み

年式

シフト

全て

会場

10,000km - 20,000km

車検

全て

オークション期間

カラー

色替も表示

評価

30 ~ 60

2018 03/12 ~ 2018 03/22

SR有無

加有無

尤有無

修復歴車も表示する

D並

D

H

ノット

L

R

内装

全て

落流

落札

検索

条件クリア

↑ 閉じる

絞り込み

年式

シフト

全て

会場

10,000km - 20,000km

車検

全て

オークション期間

カラー

色替も表示

評価

30 ~ 60

2018 03/12 ~ 2018 03/22

SR有無

加有無

尤有無

修復歴車も表示する

D並

D

H

ノット

L

R

内装

全て

落流

落札

検索

条件クリア

↑ 閉じる

絞り込み

年式

シフト

全て

会場

10,000km - 20,000km

車検

全て

オークション期間

カラー

色替も表示

評価

30 ~ 60

2018 03/12 ~ 2018 03/22

SR有無

加有無

尤有無

修復歴車も表示する

D並

D

H

ノット

L

R

内装

全て

落流

落札

検索

条件クリア

↑ 閉じる

絞り込み

年式

シフト

全て

会場

10,000km - 20,000km

車検

全て

オークション期間

カラー

色替も表示

評価

30 ~ 60

2018 03/12 ~ 2018 03/22

SR有無

加有無

尤有無

修復歴車も表示する

D並

D

H

ノット

L

R

内装

全て

落流

落札

検索

条件クリア

↑ 閉じる

絞り込み

年式

シフト

全て

会場

10,000km - 20,000km

車検

全て

オークション期間

カラー

色替も表示

評価

30 ~ 60

2018 03/12 ~ 2018 03/22

SR有無

加有無

尤有無

修復歴車も表示する

D並

D

H

ノット

L

R

内装

全て

落流

落札

検索

条件クリア

↑ 閉じる

絞り込み

年式

シフト

全て

会場

10,000km - 20,000km

車検

全て

オークション期間

カラー

色替も表示

評価

30 ~ 60

2018 03/12 ~ 2018 03/22

SR有無

加有無

尤有無

修復歴車も表示する

D並

D

H

ノット

L

R

内装

全て

落流

落札

検索

条件クリア

↑ 閉じる

絞り込み

年式

シフト

全て

会場

10,000km - 20,000km

車検

全て

オークション期間

カラー

色替も表示

評価

30 ~ 60

2018 03/12 ~ 2018 03/22

SR有無

加有無

尤有無

修復歴車も表示する

D並

D

H

ノット

L

R

内装

全て

落流

落札

検索

条件クリア

↑ 閉じる

絞り込み

年式

シフト

全て

会場

10,000km - 20,000km

車検

全て

オークション期間

カラー

色替も表示

評価

30 ~ 60

2018 03/12 ~ 2018 03/22

SR有無

加有無

尤有無

修復歴車も表示する

D並

D

H

ノット

L

R

内装

全て

落流

落札

検索

条件クリア

↑ 閉じる

絞り込み

年式

シフト

全て

会場

10,000km - 20,000km

車検

全て

オークション期間

カラー

色替も表示

評価

30 ~ 60

2018 03/12 ~ 2018 03/22

SR有無

加有無

尤有無

修復歴車も表示する

D並

D

H

ノット

L

R

内装

全て

落流

落札

検索

条件クリア

↑ 閉じる

絞り込み

年式

シフト

全て

会場

10,000km - 20,000km

車検

全て

オークション期間

カラー

色替も表示

評価

30 ~ 60

2018 03/12 ~ 2018 03/22

SR有無

加有無

尤有無

修復歴車も表示する

D並

D

H

ノット

L

R

内装

全て

落流

落札

検索

条件クリア

↑ 閉じる

絞り込み

年式

シフト

全て

会場

10,000km - 20,000km

車検

全て

オークション期間

カラー

色替も表示

評価

30 ~ 60

2018 03/12 ~ 2018 03/22

SR有無

加有無

尤有無

修復歴車も表示する

D並

D

H

ノット

L

R

内装

全て

落流

落札

検索

条件クリア

↑ 閉じる

絞り込み

年式

シフト

全て

会場

10,000km - 20,000km

車検

全て

オークション期間

カラー

色替も表示

評価

30 ~ 60

2018 03/12 ~ 2018 03/22

SR有無

加有無

尤有無

修復歴車も表示する

D並

D

H

ノット

L

R

内装

全て

落流

落札

検索

条件クリア

↑ 閉じる

絞り込み

年式

シフト

全て

会場

10,000km - 20,000km

車検

全て

オークション期間

カラー

色替も表示

評価

30 ~ 60

2018 03/12 ~ 2018 03/22

SR有無

加有無

尤有無

修復歴車も表示する

D並

D

H

ノット

L

R

内装

全て

落流

落札

検索

条件クリア

↑ 閉じる

絞り込み

年式

シフト

全て

会場

10,000km - 20,000km

車検

全て

オークション期間

カラー

色替も表示

評価

30 ~ 60

2018 03/12 ~ 2018 03/22

SR有無

加有無

尤有無

修復歴車も表示する

D並

D

H

ノット

L

R

内装

全て

落流

落札

検索

条件クリア

↑ 閉じる

絞り込み

年式

シフト

全て

会場

10,000km - 20,000km

車検

全て

オークション期間

カラー

色替も表示

評価

30 ~ 60

2018 03/12 ~ 2018 03/22

SR有無

加有無

尤有無

修復歴車も表示する

D並

D

H

ノット

L

R

内装

全て

落流

落札

検索

条件クリア

↑ 閉じる

絞り込み

年式

シフト

全て

会場

10,000km - 20,000km

車検

全て

オークション期間

カラー

色替も表示

評価

30 ~ 60

2018 03/12 ~ 2018 03/22

SR有無

加有無

尤有無

修復歴車も表示する

D並

D

H

ノット

L

R

内装

全て

落流

落札

検索

条件クリア

↑ 閉じる

絞り込み

年式

シフト

全て

会場

10,000km - 20,000km

車検

全て

オークション期間

カラー

色替も表示

評価

30 ~ 60

2018 03/12 ~ 2018 03/22

SR有無

加有無

尤有無

修復歴車も表示する

D並

D

H

ノット

L

R

内装

全て

落流

落札

検索

条件クリア

↑ 閉じる

絞り込み

年式

シフト

全て

会場

10,000km - 20,000km

車検

全て

オークション期間

カラー

色替も表示

評価

30 ~ 60

2018 03/12 ~ 2018 03/22

SR有無

加有無

尤有無

修復歴車も表示する

D並

D

H

ノット

L

R

内装

全て

落流

落札

検索

条件クリア

↑ 閉じる

絞り込み

年式

シフト

全て

会場

10,000km - 20,000km

車検

全て

オークション期間

カラー

色替も表示

評価

30 ~ 60

2018 03/12 ~ 2018 03/22

SR有無

加有無

尤有無

修復歴車も表示する

D並

D

H

ノット

L

R

内装

全て

落流

落札

検索

条件クリア

↑ 閉じる

絞り込み

年式

シフト

全て

会場

10,000km - 20,000km

車検

全て

オークション期間

カラー

色替も表示

評価

30 ~ 60

2018 03/12 ~ 2018 03/22

SR有無

加有無

尤有無

修復歴車も表示する

D並

D

H

ノット

L

R

内装

全て

落流

落札

検索

条件クリア

↑ 閉じる

絞り込み

年式

シフト

全て

会場

10,000km - 20,000km

車検

全て

オークション期間

カラー

色替も表示

評価

30 ~ 60

2018 03/12 ~ 2018 03/22

SR有無

加有無

尤有無

修復歴車も表示する

D並

D

H

ノット

L

R

内装

全て

落流

落札

検索

条件クリア

↑ 閉じる

絞り込み

年式

シフト

全て

会場

10,000km - 20,000km

車検

全て

オークション期間

カラー

色替も表示

評価

30 ~ 60

2018 03/12 ~ 2018 03/22

SR有無

加有無

尤有無

修復歴車も表示する

D並

D

H

ノット

L

R

内装

全て

落流

落札

検索

条件クリア

↑ 閉じる

絞り込み

年式

シフト

全て

会場

10,000km - 20,000km

車検

全て

オークション期間

カラー

色替も表示

評価

30 ~ 60

2018 03/12 ~ 2018 03/22

SR有無

加有無

尤有無

修復歴車も表示する

D並

D

H

ノット

L

R

内装

全て

落流

落札

検索

条件クリア

↑ 閉じる

絞り込み

年式

シフト

全て

会場

10,000km - 20,000km

車検

全て

オークション期間

カラー

色替も表示

評価

30 ~ 60

2018 03/12 ~ 2018 03/22

SR有無

加有無

尤有無

修復歴車も表示する

D並

D

H

ノット

L

R

内装

全て

落流

落札

検索

条件クリア

↑ 閉じる

絞り込み

年式

シフト

全て

会場

10,000km - 20,000km

車検

全て

オークション期間

カラー

色替も表示

評価

30 ~ 60

2018 03/12 ~ 2018 03/22

SR有無

加有無

尤有無

修復歴車も表示する

D並

D

H

ノット

L

R

内装

全て

落流

落札

検索

条件クリア

↑ 閉じる

絞り込み

年式

シフト

全て

会場

10,000km - 20,000km

車検

全て

オークション期間

カラー

色替も表示

評価

30 ~ 60

2018 03/12 ~ 2018 03/22

SR有無

加有無

尤有無

修復歴車も表示する

D並

D

H

ノット

L

R

内装

全て

落流

落札

検索

条件クリア

↑ 閉じる

絞り込み

年式

シフト

全て

会場

10,000km - 20,000km

車検

全て

オークション期間

カラー

色替も表示

評価

30 ~ 60

2018 03/12 ~ 2018 03/22

SR有無

加有無

尤有無

修復歴車も表示する

D並

D

H

ノット

L

R

内装

全て

落流

落札

検索

条件クリア

↑ 閉じる

絞り込み

年式

シフト

全て

会場

10,000km - 20,000km

車検

全て

オークション期間

カラー

色替も表示

評価

30 ~ 60

2018 03/12 ~ 2018 03/22

SR有無

加有無

尤有無

修復歴車も表示する

D並

D

H

ノット

L

R

内装

全て

落流

落札

検索

条件クリア

↑ 閉じる

絞り込み

年式

シフト

全て

会場

10,000km - 20,000km

車検

全て

オークション期間

カラー

色替も表示

評価

30 ~ 60

2018 03/12 ~ 2018 03/22

SR有無

加有無

尤有無

修復歴車も表示する

D並

D

H

ノット

L

R

内装

全て

落流

落札

検索

条件クリア

↑ 閉じる

絞り込み

年式

シフト

全て

会場

10,000km - 20,000km

車検

全て

オークション期間

カラー

色替も表示

評価

30 ~ 60

2018 03/12 ~ 2018 03/22

SR有無

加有無

尤有無

修復歴車も表示する

D並

D

H

ノット

L

R

内装

全て

落流

落札

検索

条件クリア

↑ 閉じる

絞り込み

年式

シフト

全て

会場

10,000km - 20,000km

車検

全て

オークション期間

カラー

色替も表示

評価

30 ~ 60

2018 03/12 ~ 2018 03/22

SR有無

加有無

尤有無

修復歴車も表示する

D並

D

H

ノット

L

R

内装

全て

落流

落札

検索

条件クリア

↑ 閉じる

絞り込み

年式

シフト

全て

会場

10,000km - 20,000km

車検

全て

オークション期間

カラー

色替も表示

評価

30 ~ 60

2018 03/12 ~ 2018 03/22

SR有無

加有無

尤有無

修復歴車も表示する

D並

D

H

ノット

L

R

内装

全て

落流

落札

検索

条件クリア

↑ 閉じる

絞り込み

年式

シフト

全て

会場

10,000km - 20,000km

車検

全て

オークション期間

カラー

色替も表示

評価

30 ~ 60

2018 03/12 ~ 2018 03/22

SR有無

加有無

尤有無

修復歴車も表示する

D並

D

H

ノット

L

R

内装

全て

落流

落札

検索

条件クリア

↑ 閉じる

絞り込み

年式

シフト

全て

会場

10,000km - 20,000km

車検

全て

オークション期間

カラー

色替も表示

評価

30 ~ 60

2018 03/12 ~ 2018 03/22

SR有無

加有無

尤有無

修復歴車も表示する

D並

D

H

ノット

L

R

内装

全て

落流

落札

検索

条件クリア

↑ 閉じる

絞り込み

年式

シフト

全て

会場

10,000km - 20,000km

車検

全て

オークション期間

カラー

色替も表示

評価

30 ~ 60

2018 03/12 ~ 2018 03/22

SR有無

加有無

尤有無

修復歴車も表示する

D並

D

H

ノット

L

R

内装

全て

落流

落札

検索

条件クリア

↑ 閉じる

絞り込み

年式

シフト

全て

会場

10,000km - 20,000km

車検

全て

オークション期間

カラー

色替も表示

評価

30 ~ 60

2

主要車種の輸出相場一覧 ⑥

アクア S (NHP 10)
H26 年後期～ 29 年前期



■主な仕向国
パキスタン
■輸出ルール
2WD は製造年 3 年落ちまで

【3月前半の相場】

車種選択

カー辞典

車種情報を表示する

トヨタ

アリア

1代目 (10系)
NHP10
NHP10H
G_GRL3[※]-ツ
G_GRL3[※]-ツ・17インチ[※]パッケージ
G_Gs

H. 26/12/08 - H. 29/06/18

全ての排気量

絞込み

年式
30,000km 以上

シフト
全て

会場
オークション期間
2018 03/01 ~ 2018 03/22

カラー
色替も表示

SR有無
有無

加有無
有無

九有無
有無

修復歴車も表示する

D並
D並

D
D

H
H

ハド
ハド

L
L

R
R

内装
全て

落流
落流

落札
落札

検索条件をキープ

お気に入り

印刷

検索

条件クリア

閉じる

トヨタ アリア

並び替え解除

絞り込み解除

純正

社外

純正・社外不明

有・無不明

成約率

平均値

1 ~ 100件 / 233件

次

型式	年式	M	D	並行	燃料	駆動	接気	グレード	シフト	色系統	色No.	SR	革	九	装備	ET	走行距離	車検年月	評価	内装	落札	価格(税別)	会場	開催日	期間(連前)	月別年	製造年
NHP 10	H27 / 5	-	-	-	H 2W	15 S	S	SEINTR・サレディP	FA	白	209				RC PS PH		54 32/03	45 B	落			1,180			3週	34	2015
NHP 10	H27 / 8	-	-	-	H 2W	15 S	S	SEINTR	FA	白	082				RC PS PH		40 30/08	45 B	落			1,104			2週	31	2015
NHP 10	H27 / 3	-	-	-	H 2W	15 S	S	SEINTR	FA	白	082				RC PS PH		31	45 B	落			1,066			1週	36	2015
NHP 10	H27 / 2	-	-	-	H 2W	15 S	S	SEINTR	FA	白	082				RC PS PH		40	40 B	落			1,055			4週	37	2015
NHP 10	H27 / 1	-	-	-	H 2W	15 S	S	SEINTRP	FA	白	082				RC V2 PS		32	45 B	落			1,050			4週		2015
NHP 10	H27 / 6	-	-	-	H 2W	15 S	S	SEINTR	FA	白	1G3				RC PS PH		33 30/06	40 C	落			1,050			3週	33	2015
NHP 10	H28 / 1	-	-	-	H 2W	15 S	S	SEINTRP	FA	白	082				RC PS PH		31 31/01	40 A	落			1,047			2週		2015
NHP 10	H27 / 2	-	-	-	H 2W	15 S	S	SEINTRP	FA	白	082				RC PS PH		35	45 B	落			1,040			3週	37	2015
NHP 10	H27 / 10	-	-	-	H 2W	15 S	S	SEINTRP	FA	白	209				RC PS PH		40 30/10	45 B	落			1,025			2週	29	2015
NHP 10	H27 / 3	-	-	-	H 2W	15 S	S	SEINTR	FA	白	082				RC V2 PS		34	45 B	落			1,015			2週	36	2015
NHP 10	H27 / 4	-	-	-	H 2W	15 S	S	SEINTRP	FA	白	1G3				RC PS PH		34 30/04	45 B	落			1,010			3週	35	2015
NHP 10	H28 / 1	-	-	-	H 2W	15 S	S	SEINTR・サレディP・セーフティ	FA	白	209				RC V2 PS		50	40 B	落			999			1週	26	2015
NHP 10	H27 / 2	-	-	-	H 2W	15 S	S	SEINTR	FA	白	082				RC PS PH		35	40 D	落			990			4週	37	2015
NHP 10	H27 / 3	-	-	-	H 2W	15 S	S	SEINTR	FA	白	8V7				RC PS PH		32	50 B	落			965			2週	36	2015
NHP 10	H27 / 3	-	-	-	H 2W	15 S	S	SEINTR・サレディP	FA	白	082				RC PS PH		56 30/03	45 B	落			955			2週	30	2015
NHP 10	H27 / 8	-	-	-	H 2W	15 S	S	SEINTR	FA	白	082				RC PS PH				落								2015
NHP 10	H27 / 2	-	-	-	H 2W	15 S	S	SEINTR	FA	白	082				RC V2 PS			40 C	落			689			2週	37	2015
NHP 10	H27 / 4	-	-	-	H 2W	15 S	S	SEINTR	FA	白	588				RC V2 PS		94	40 C	落			679			3週	35	2015
NHP 10	H27 / 2	-	-	-	H 2W	15 S	S	SEINTR	FA	白	8V7				RC PS PH		140	40 C	落			668			2週	37	2015

※検索条件
・製造年：2015 年
・走行距離：3 万 km 以上
・AA 開催期間：2018/2/1 ～ 2/15
2018/3/1 ～ 3/22
・販売期間：H26/12 ～ H29/6
・グレード「S」

パキスタン向け増加か？
3 月は相場上昇傾向

●製造3年落ちである2015 年製造車のAA 落札平均価格は、2 月前半の84 万円から3 月前半には88 万円へと上昇している(表1)

●ただし個々の落札価格を見ると、製造3 年落ち車両の3 月直近の落札価格は100 万円超が多くなっており、輸出最盛期の価格水準に達している(上の一覧赤枠)

●今年3 月前半のAA 開催において、100 万円以上の落札は11 台(上の一覧の赤枠)、2 月前半における100 万円超の落札価格は5 台で、高値落札が増えている

●一方、低い価格帯を見ると、3 月は70 万円弱(66 万円)、2 月は60 万円弱(54 万円)となっており、3 月は低価格帯でも底上げされている(上下一覧の青枠)

●左上下の一覧を見ると、輸出とは言え、走行距離が価格に関係しているようだ

【2月前半の相場】

トヨタ アクア		並び替え解除										並び替え解除										並び替え解除										並び替え解除										並び替え解除										並び替え解除										並び替え解除										並び替え解除										並び替え解除										並び替え解除										並び替え解除										並び替え解除										並び替え解除										並び替え解除										並び替え解除										並び替え解除										並び替え解除										並び替え解除										並び替え解除										並び替え解除										並び替え解除										並び替え解除										並び替え解除										並び替え解除										並び替え解除										並び替え解除										並び替え解除										並び替え解除										並び替え解除										並び替え解除										並び替え解除										並び替え解除										並び替え解除										並び替え解除										並び替え解除										並び替え解除										並び替え解除										並び替え解除										並び替え解除										並び替え解除										並び替え解除										並び替え解除										並び替え解除										並び替え解除										並び替え解除										並び替え解除										並び替え解除										並び替え解除										並び替え解除										並び替え解除										並び替え解除										並び替え解除										並び替え解除										並び替え解除										並び替え解除										並び替え解除										並び替え解除										並び替え解除										並び替え解除										並び替え解除										並び替え解除										並び替え解除										並び替え解除										並び替え解除										並び替え解除										並び替え解除										並び替え解除										並び替え解除										並び替え解除										並び替え解除										並び替え解除										並び替え解除										並び替え解除										並び替え解除										並び替え解除										並び替え解除										並び替え解除										並び替え解除										並び替え解除										並び替え解除										並び替え解除										並び替え解除										並び替え解除										並び替え解除										並び替え解除										並び替え解除										並び替え解除										並び替え解除										並び替え解除										並び替え解除										並び替え解除										並び替え解除										並び替え解除										並び替え解除										並び替え解除										並び替え解除										並び替え解除										並び替え解除										並び替え解除										並び替え解除										並び替え解除										並び替え解除										並び替え解除										並び替え解除										並び替え解除										並び替え解除										並び替え解除										並び替え解除										並び替え解除										並び替え解除										並び替え解除										並び替え解除										並び替え解除										並び替え解除										並び替え解除										並び替え解除										並び替え解除										並び替え解除										並び替え解除										並び替え解除										並び替え解除										並び替え解除										並び替え解除										並び替え解除										並び替え解除										並び替え解除										並び替え解除										並び替え解除										並び替え解除										並び替え解除										並び替え解除										並び替え解除										並び替え解除										並び替え解除										並び替え解除										並び替え解除										並び替え解除										並び替え解除										並び替え解除										並び替え解除										並び替え解除										並び替え解除										並び替え解除										並び替え解除										並び替え解除										並び替え解除										並び替え解除										並び替え解除										並び替え解除										並び替え解除										並び替え解除										並び替え解除										並び替え解除										並び替え解除										並び替え解除										並び替え解除										並び替え解除										並び替え解除										並び替え解除										並び替え解除										並び替え解除										並び替え解除										並び替え解除										並び替え解除										並び替え解除										並び替え解除										並び替え解除										並び替え解除										並び替え解除										並び替え解除										並び替え解除										並び替え解除										並び替え解除										並び替え解除										並び替え解除										並び替え解除										並び替え解除										並び替え解除										並び替え解除										並び替え解除										並び替え解除										並び替え解除										並び替え解除										並び替え解除										並び替え解除										並び替え解除										並び替え解除										並び替え解除										並び替え解除										並び替え解除										並び替え解除										並び替え解除										並び替え解除										並び替え解除										並び替え解除										並び替え解除										並び替え解除										並び替え解除										並び替え解除										並び替え解除										並び替え解除										並び替え解除										並び替え解除										並び替え解除										並び替え解除										並び替え解除										並び替え解除										並び替え解除										並び替え解除										並び替え解除										並び替え解除										並び替え解除										並び替え解除										並び替え解除										並び替え解除										並び替え解除										並び替え解除										並び替え解除										並び替え解除										並び替え解除										並び替え解除										並び替え解除										並び替え解除										並び替え解除										並び替え解除										並び替え解除										並び替え解除										並び替え解除										並び替え解除										並び替え解除										並び替え解除										並び替え解除										並び替え解除										並び替え解除										並び替え解除										並び替え解除										並び替え解除										並び替え解除										並び替え解除										並び替え解除										並び替え解除										並び替え解除										並び替え解除										並び替え解除										並び替え解除										並び替え解除										並び替え解除										並び替え解除										並び替え解除										並び替え解除										並び替え解除										並び替え解除										並び替え解除										並び替え解除										並び替え解除										並び替え解除										並び替え解除										並び替え解除										並び替え解除										並び替え解除										並び替え解除										並び替え解除										並び替え解除										並び替え解除										並び替え解除										並び替え解除										並び替え解除										並び替え解除										並び替え解除										並び替え解除										並び替え解除										並び替え解除										並び替え解除										並び替え解除										並び替え解除										並び替え解除										並び替え解除										並び替え解除										並び替え解除										並び替え解除										並び替え解除										並び替え解除										並び替え解除										並び替え解除										並び替え解除										並び替え解除										並び替え解除										並び替え解除										並び替え解除										並び替え解除										並び替え解除										並び替え解除										並び替え解除										並び替え解除										並び替え解除										並び替え解除										並び替え解除										並び替え解除										並び替え解除										並び替え解除										並び替え解除										並び替え解除										並び替え解除										並び替え解除										並び替え解除										並び替え解除										並び替え解除										並び替え解除										並び替え解除										並び替え解除										並び替え解除										並び替え解除										並び替え解除										並び替え解除										並び替え解除										並び替え解除										並び替え解除										並び替え解除										並び替え解除										並び替え解除										並び替え解除										並び替え解除										並び替え解除										並び替え解除										並び替え解除										並び替え解除										並び替え解除										並び替え解除										並び替え解除										並び替え解除										並び替え解除										並び替え解除										並び替え解除										並び替え解除										並び替え解除										並び替え解除										並び替え解除										並び替え解除										並び替え解除										並び替え解除										並び替え解除										並び替え解除										並び替え解除										並び替え解除										並び替え解除										並び替え解除										並び替え解除										並び替え解除										並び替え解除										並び替え解除										並び替え解除										並び替え解除										並び替え解除										並び替え解除										並び替え解除										並び替え解除										並び替え解除										並び替え解除										並び替え解除										並び替え解除										並び替え解除										並び替え解除										並び替え解除										並び替え解除										並び替え解除										並び替え解除										並び替え解除										並び替え解除										並び替え解除										並び替え解除										並び替え解除										並び替え解除										並び替え解除										並び替え解除										並び替え解除										並び替え解除										並び替え解除										並び替え解除										並び替え解除										並び替え解除										並び替え解除										並び替え解除										並び替え解除										並び替え解除										並び替え解除										並び替え解除										並び替え解除										並び替え解除										並び替え解除										並び替え解除										並び替え解除										並び替え解除										並び替え解除										並び替え解除										並び替え解除										並び替え解除										並び替え解除										並び替え解除										並び替え解除										並び替え解除										並び替え解除										並び替え解除										並び替え解除										並び替え解除										並び替え解除										並び替え解除										並び替え解除										並び替え解除										並び替え解除										並び替え解除										並び替え解除										並び替え解除										並び替え解除										並び替え解除										並び替え解除										並び替え解除										並び替え解除										並び替え解除										並び替え解除										並び替え解除										並び替え解除										並び替え解除										並び替え解除										並び替え解除										並び替え解除										並び替え解除										並び替え解除										並び替え解除										並び替え解除										並び替え解除										並び替え解除										並び替え解除										並び替え解除										並び替え解除										並び替え解除										並び替え解除										並び替え解除										並び替え解除										並び替え解除										並び替え解除										並び替え解除										並び替え解除										並び									
---------	--	--------	--	--	--	--	--	--	--	--	--	--------	--	--	--	--	--	--	--	--	--	--------	--	--	--	--	--	--	--	--	--	--------	--	--	--	--	--	--	--	--	--	--------	--	--	--	--	--	--	--	--	--	--------	--	--	--	--	--	--	--	--	--	--------	--	--	--	--	--	--	--	--	--	--------	--	--	--	--	--	--	--	--	--	--------	--	--	--	--	--	--	--	--	--	--------	--	--	--	--	--	--	--	--	--	--------	--	--	--	--	--	--	--	--	--	--------	--	--	--	--	--	--	--	--	--	--------	--	--	--	--	--	--	--	--	--	--------	--	--	--	--	--	--	--	--	--	--------	--	--	--	--	--	--	--	--	--	--------	--	--	--	--	--	--	--	--	--	--------	--	--	--	--	--	--	--	--	--	--------	--	--	--	--	--	--	--	--	--	--------	--	--	--	--	--	--	--	--	--	--------	--	--	--	--	--	--	--	--	--	--------	--	--	--	--	--	--	--	--	--	--------	--	--	--	--	--	--	--	--	--	--------	--	--	--	--	--	--	--	--	--	--------	--	--	--	--	--	--	--	--	--	--------	--	--	--	--	--	--	--	--	--	--------	--	--	--	--	--	--	--	--	--	--------	--	--	--	--	--	--	--	--	--	--------	--	--	--	--	--	--	--	--	--	--------	--	--	--	--	--	--	--	--	--	--------	--	--	--	--	--	--	--	--	--	--------	--	--	--	--	--	--	--	--	--	--------	--	--	--	--	--	--	--	--	--	--------	--	--	--	--	--	--	--	--	--	--------	--	--	--	--	--	--	--	--	--	--------	--	--	--	--	--	--	--	--	--	--------	--	--	--	--	--	--	--	--	--	--------	--	--	--	--	--	--	--	--	--	--------	--	--	--	--	--	--	--	--	--	--------	--	--	--	--	--	--	--	--	--	--------	--	--	--	--	--	--	--	--	--	--------	--	--	--	--	--	--	--	--	--	--------	--	--	--	--	--	--	--	--	--	--------	--	--	--	--	--	--	--	--	--	--------	--	--	--	--	--	--	--	--	--	--------	--	--	--	--	--	--	--	--	--	--------	--	--	--	--	--	--	--	--	--	--------	--	--	--	--	--	--	--	--	--	--------	--	--	--	--	--	--	--	--	--	--------	--	--	--	--	--	--	--	--	--	--------	--	--	--	--	--	--	--	--	--	--------	--	--	--	--	--	--	--	--	--	--------	--	--	--	--	--	--	--	--	--	--------	--	--	--	--	--	--	--	--	--	--------	--	--	--	--	--	--	--	--	--	--------	--	--	--	--	--	--	--	--	--	--------	--	--	--	--	--	--	--	--	--	--------	--	--	--	--	--	--	--	--	--	--------	--	--	--	--	--	--	--	--	--	--------	--	--	--	--	--	--	--	--	--	--------	--	--	--	--	--	--	--	--	--	--------	--	--	--	--	--	--	--	--	--	--------	--	--	--	--	--	--	--	--	--	--------	--	--	--	--	--	--	--	--	--	--------	--	--	--	--	--	--	--	--	--	--------	--	--	--	--	--	--	--	--	--	--------	--	--	--	--	--	--	--	--	--	--------	--	--	--	--	--	--	--	--	--	--------	--	--	--	--	--	--	--	--	--	--------	--	--	--	--	--	--	--	--	--	--------	--	--	--	--	--	--	--	--	--	--------	--	--	--	--	--	--	--	--	--	--------	--	--	--	--	--	--	--	--	--	--------	--	--	--	--	--	--	--	--	--	--------	--	--	--	--	--	--	--	--	--	--------	--	--	--	--	--	--	--	--	--	--------	--	--	--	--	--	--	--	--	--	--------	--	--	--	--	--	--	--	--	--	--------	--	--	--	--	--	--	--	--	--	--------	--	--	--	--	--	--	--	--	--	--------	--	--	--	--	--	--	--	--	--	--------	--	--	--	--	--	--	--	--	--	--------	--	--	--	--	--	--	--	--	--	--------	--	--	--	--	--	--	--	--	--	--------	--	--	--	--	--	--	--	--	--	--------	--	--	--	--	--	--	--	--	--	--------	--	--	--	--	--	--	--	--	--	--------	--	--	--	--	--	--	--	--	--	--------	--	--	--	--	--	--	--	--	--	--------	--	--	--	--	--	--	--	--	--	--------	--	--	--	--	--	--	--	--	--	--------	--	--	--	--	--	--	--	--	--	--------	--	--	--	--	--	--	--	--	--	--------	--	--	--	--	--	--	--	--	--	--------	--	--	--	--	--	--	--	--	--	--------	--	--	--	--	--	--	--	--	--	--------	--	--	--	--	--	--	--	--	--	--------	--	--	--	--	--	--	--	--	--	--------	--	--	--	--	--	--	--	--	--	--------	--	--	--	--	--	--	--	--	--	--------	--	--	--	--	--	--	--	--	--	--------	--	--	--	--	--	--	--	--	--	--------	--	--	--	--	--	--	--	--	--	--------	--	--	--	--	--	--	--	--	--	--------	--	--	--	--	--	--	--	--	--	--------	--	--	--	--	--	--	--	--	--	--------	--	--	--	--	--	--	--	--	--	--------	--	--	--	--	--	--	--	--	--	--------	--	--	--	--	--	--	--	--	--	--------	--	--	--	--	--	--	--	--	--	--------	--	--	--	--	--	--	--	--	--	--------	--	--	--	--	--	--	--	--	--	--------	--	--	--	--	--	--	--	--	--	--------	--	--	--	--	--	--	--	--	--	--------	--	--	--	--	--	--	--	--	--	--------	--	--	--	--	--	--	--	--	--	--------	--	--	--	--	--	--	--	--	--	--------	--	--	--	--	--	--	--	--	--	--------	--	--	--	--	--	--	--	--	--	--------	--	--	--	--	--	--	--	--	--	--------	--	--	--	--	--	--	--	--	--	--------	--	--	--	--	--	--	--	--	--	--------	--	--	--	--	--	--	--	--	--	--------	--	--	--	--	--	--	--	--	--	--------	--	--	--	--	--	--	--	--	--	--------	--	--	--	--	--	--	--	--	--	--------	--	--	--	--	--	--	--	--	--	--------	--	--	--	--	--	--	--	--	--	--------	--	--	--	--	--	--	--	--	--	--------	--	--	--	--	--	--	--	--	--	--------	--	--	--	--	--	--	--	--	--	--------	--	--	--	--	--	--	--	--	--	--------	--	--	--	--	--	--	--	--	--	--------	--	--	--	--	--	--	--	--	--	--------	--	--	--	--	--	--	--	--	--	--------	--	--	--	--	--	--	--	--	--	--------	--	--	--	--	--	--	--	--	--	--------	--	--	--	--	--	--	--	--	--	--------	--	--	--	--	--	--	--	--	--	--------	--	--	--	--	--	--	--	--	--	--------	--	--	--	--	--	--	--	--	--	--------	--	--	--	--	--	--	--	--	--	--------	--	--	--	--	--	--	--	--	--	--------	--	--	--	--	--	--	--	--	--	--------	--	--	--	--	--	--	--	--	--	--------	--	--	--	--	--	--	--	--	--	--------	--	--	--	--	--	--	--	--	--	--------	--	--	--	--	--	--	--	--	--	--------	--	--	--	--	--	--	--	--	--	--------	--	--	--	--	--	--	--	--	--	--------	--	--	--	--	--	--	--	--	--	--------	--	--	--	--	--	--	--	--	--	--------	--	--	--	--	--	--	--	--	--	--------	--	--	--	--	--	--	--	--	--	--------	--	--	--	--	--	--	--	--	--	--------	--	--	--	--	--	--	--	--	--	--------	--	--	--	--	--	--	--	--	--	--------	--	--	--	--	--	--	--	--	--	--------	--	--	--	--	--	--	--	--	--	--------	--	--	--	--	--	--	--	--	--	--------	--	--	--	--	--	--	--	--	--	--------	--	--	--	--	--	--	--	--	--	--------	--	--	--	--	--	--	--	--	--	--------	--	--	--	--	--	--	--	--	--	--------	--	--	--	--	--	--	--	--	--	--------	--	--	--	--	--	--	--	--	--	--------	--	--	--	--	--	--	--	--	--	--------	--	--	--	--	--	--	--	--	--	--------	--	--	--	--	--	--	--	--	--	--------	--	--	--	--	--	--	--	--	--	--------	--	--	--	--	--	--	--	--	--	--------	--	--	--	--	--	--	--	--	--	--------	--	--	--	--	--	--	--	--	--	--------	--	--	--	--	--	--	--	--	--	--------	--	--	--	--	--	--	--	--	--	--------	--	--	--	--	--	--	--	--	--	--------	--	--	--	--	--	--	--	--	--	--------	--	--	--	--	--	--	--	--	--	--------	--	--	--	--	--	--	--	--	--	--------	--	--	--	--	--	--	--	--	--	--------	--	--	--	--	--	--	--	--	--	--------	--	--	--	--	--	--	--	--	--	--------	--	--	--	--	--	--	--	--	--	--------	--	--	--	--	--	--	--	--	--	--------	--	--	--	--	--	--	--	--	--	--------	--	--	--	--	--	--	--	--	--	--------	--	--	--	--	--	--	--	--	--	--------	--	--	--	--	--	--	--	--	--	--------	--	--	--	--	--	--	--	--	--	--------	--	--	--	--	--	--	--	--	--	--------	--	--	--	--	--	--	--	--	--	--------	--	--	--	--	--	--	--	--	--	--------	--	--	--	--	--	--	--	--	--	--------	--	--	--	--	--	--	--	--	--	--------	--	--	--	--	--	--	--	--	--	--------	--	--	--	--	--	--	--	--	--	--------	--	--	--	--	--	--	--	--	--	--------	--	--	--	--	--	--	--	--	--	--------	--	--	--	--	--	--	--	--	--	--------	--	--	--	--	--	--	--	--	--	--------	--	--	--	--	--	--	--	--	--	--------	--	--	--	--	--	--	--	--	--	--------	--	--	--	--	--	--	--	--	--	--------	--	--	--	--	--	--	--	--	--	--------	--	--	--	--	--	--	--	--	--	--------	--	--	--	--	--	--	--	--	--	--------	--	--	--	--	--	--	--	--	--	--------	--	--	--	--	--	--	--	--	--	--------	--	--	--	--	--	--	--	--	--	--------	--	--	--	--	--	--	--	--	--	--------	--	--	--	--	--	--	--	--	--	--------	--	--	--	--	--	--	--	--	--	--------	--	--	--	--	--	--	--	--	--	--------	--	--	--	--	--	--	--	--	--	--------	--	--	--	--	--	--	--	--	--	--------	--	--	--	--	--	--	--	--	--	--------	--	--	--	--	--	--	--	--	--	--------	--	--	--	--	--	--	--	--	--	--------	--	--	--	--	--	--	--	--	--	--------	--	--	--	--	--	--	--	--	--	--------	--	--	--	--	--	--	--	--	--	--------	--	--	--	--	--	--	--	--	--	--------	--	--	--	--	--	--	--	--	--	--------	--	--	--	--	--	--	--	--	--	--------	--	--	--	--	--	--	--	--	--	--------	--	--	--	--	--	--	--	--	--	--------	--	--	--	--	--	--	--	--	--	--------	--	--	--	--	--	--	--	--	--	--------	--	--	--	--	--	--	--	--	--	--------	--	--	--	--	--	--	--	--	--	--------	--	--	--	--	--	--	--	--	--	--------	--	--	--	--	--	--	--	--	--	--------	--	--	--	--	--	--	--	--	--	--------	--	--	--	--	--	--	--	--	--	--------	--	--	--	--	--	--	--	--	--	--------	--	--	--	--	--	--	--	--	--	--------	--	--	--	--	--	--	--	--	--	--------	--	--	--	--	--	--	--	--	--	--------	--	--	--	--	--	--	--	--	--	--------	--	--	--	--	--	--	--	--	--	--------	--	--	--	--	--	--	--	--	--	--------	--	--	--	--	--	--	--	--	--	--------	--	--	--	--	--	--	--	--	--	--------	--	--	--	--	--	--	--	--	--	--------	--	--	--	--	--	--	--	--	--	--------	--	--	--	--	--	--	--	--	--	--------	--	--	--	--	--	--	--	--	--	--------	--	--	--	--	--	--	--	--	--	--------	--	--	--	--	--	--	--	--	--	--------	--	--	--	--	--	--	--	--	--	--------	--	--	--	--	--	--	--	--	--	--------	--	--	--	--	--	--	--	--	--	--------	--	--	--	--	--	--	--	--	--	--------	--	--	--	--	--	--	--	--	--	--------	--	--	--	--	--	--	--	--	--	--------	--	--	--	--	--	--	--	--	--	--------	--	--	--	--	--	--	--	--	--	--------	--	--	--	--	--	--	--	--	--	--------	--	--	--	--	--	--	--	--	--	--------	--	--	--	--	--	--	--	--	--	--------	--	--	--	--	--	--	--	--	--	--------	--	--	--	--	--	--	--	--	--	--------	--	--	--	--	--	--	--	--	--	--------	--	--	--	--	--	--	--	--	--	--------	--	--	--	--	--	--	--	--	--	--------	--	--	--	--	--	--	--	--	--	--------	--	--	--	--	--	--	--	--	--	--------	--	--	--	--	--	--	--	--	--	--------	--	--	--	--	--	--	--	--	--	--------	--	--	--	--	--	--	--	--	--	--------	--	--	--	--	--	--	--	--	--	--------	--	--	--	--	--	--	--	--	--	--------	--	--	--	--	--	--	--	--	--	--------	--	--	--	--	--	--	--	--	--	--------	--	--	--	--	--	--	--	--	--	--------	--	--	--	--	--	--	--	--	--	--------	--	--	--	--	--	--	--	--	--	--------	--	--	--	--	--	--	--	--	--	--------	--	--	--	--	--	--	--	--	--	--------	--	--	--	--	--	--	--	--	--	--------	--	--	--	--	--	--	--	--	--	--------	--	--	--	--	--	--	--	--	--	--------	--	--	--	--	--	--	--	--	--	--------	--	--	--	--	--	--	--	--	--	--------	--	--	--	--	--	--	--	--	--	--------	--	--	--	--	--	--	--	--	--	--------	--	--	--	--	--	--	--	--	--	--------	--	--	--	--	--	--	--	--	--	--------	--	--	--	--	--	--	--	--	--	--------	--	--	--	--	--	--	--	--	--	--------	--	--	--	--	--	--	--	--	--	--------	--	--	--	--	--	--	--	--	--	--------	--	--	--	--	--	--	--	--	--	--------	--	--	--	--	--	--	--	--	--	--------	--	--	--	--	--	--	--	--	--	--------	--	--	--	--	--	--	--	--	--	--------	--	--	--	--	--	--	--	--	--	--------	--	--	--	--	--	--	--	--	--	--------	--	--	--	--	--	--	--	--	--	--------	--	--	--	--	--	--	--	--	--	--------	--	--	--	--	--	--	--	--	--	--------	--	--	--	--	--	--	--	--	--	--------	--	--	--	--	--	--	--	--	--	--------	--	--	--	--	--	--	--	--	--	--------	--	--	--	--	--	--	--	--	--	--------	--	--	--	--	--	--	--	--	--	--------	--	--	--	--	--	--	--	--	--	--------	--	--	--	--	--	--	--	--	--	--------	--	--	--	--	--	--	--	--	--	--------	--	--	--	--	--	--	--	--	--	--------	--	--	--	--	--	--	--	--	--	--------	--	--	--	--	--	--	--	--	--	--------	--	--	--	--	--	--	--	--	--	--------	--	--	--	--	--	--	--	--	--	--------	--	--	--	--	--	--	--	--	--	--------	--	--	--	--	--	--	--	--	--	--------	--	--	--	--	--	--	--	--	--	--------	--	--	--	--	--	--	--	--	--	--------	--	--	--	--	--	--	--	--	--	--------	--	--	--	--	--	--	--	--	--	--------	--	--	--	--	--	--	--	--	--	--------	--	--	--	--	--	--	--	--	--	--------	--	--	--	--	--	--	--	--	--	--------	--	--	--	--	--	--	--	--	--	--------	--	--	--	--	--	--	--	--	--	--------	--	--	--	--	--	--	--	--	--	--------	--	--	--	--	--	--	--	--	--	--------	--	--	--	--	--	--	--	--	--	--------	--	--	--	--	--	--	--	--	--	--------	--	--	--	--	--	--	--	--	--	--------	--	--	--	--	--	--	--	--	--	--------	--	--	--	--	--	--	--	--	--	--------	--	--	--	--	--	--	--	--	--	--------	--	--	--	--	--	--	--	--	--	--------	--	--	--	--	--	--	--	--	--	--------	--	--	--	--	--	--	--	--	--	--------	--	--	--	--	--	--	--	--	--	--------	--	--	--	--	--	--	--	--	--	--------	--	--	--	--	--	--	--	--	--	--------	--	--	--	--	--	--	--	--	--	--------	--	--	--	--	--	--	--	--	--	--------	--	--	--	--	--	--	--	--	--	--------	--	--	--	--	--	--	--	--	--	--------	--	--	--	--	--	--	--	--	--	--------	--	--	--	--	--	--	--	--	--	--------	--	--	--	--	--	--	--	--	--	--------	--	--	--	--	--	--	--	--	--	--------	--	--	--	--	--	--	--	--	--	--------	--	--	--	--	--	--	--	--	--	--------	--	--	--	--	--	--	--	--	--	--------	--	--	--	--	--	--	--	--	--	--------	--	--	--	--	--	--	--	--	--	--------	--	--	--	--	--	--	--	--	--	--------	--	--	--	--	--	--	--	--	--	--------	--	--	--	--	--	--	--	--	--	--------	--	--	--	--	--	--	--	--	--	--------	--	--	--	--	--	--	--	--	--	--------	--	--	--	--	--	--	--	--	--	--------	--	--	--	--	--	--	--	--	--	--------	--	--	--	--	--	--	--	--	--	--------	--	--	--	--	--	--	--	--	--	--------	--	--	--	--	--	--	--	--	--	--------	--	--	--	--	--	--	--	--	--	--------	--	--	--	--	--	--	--	--	--	--------	--	--	--	--	--	--	--	--	--	--------	--	--	--	--	--	--	--	--	--	--------	--	--	--	--	--	--	--	--	--	--------	--	--	--	--	--	--	--	--	--	--------	--	--	--	--	--	--	--	--	--	--------	--	--	--	--	--	--	--	--	--	--------	--	--	--	--	--	--	--	--	--	--------	--	--	--	--	--	--	--	--	--	--------	--	--	--	--	--	--	--	--	--	--------	--	--	--	--	--	--	--	--	--	--------	--	--	--	--	--	--	--	--	--	--------	--	--	--	--	--	--	--	--	--	--------	--	--	--	--	--	--	--	--	--	--------	--	--	--	--	--	--	--	--	--	--------	--	--	--	--	--	--	--	--	--	--------	--	--	--	--	--	--	--	--	--	--------	--	--	--	--	--	--	--	--	--	--------	--	--	--	--	--	--	--	--	--	--------	--	--	--	--	--	--	--	--	--	--------	--	--	--	--	--	--	--	--	--	--------	--	--	--	--	--	--	--	--	--	--------	--	--	--	--	--	--	--	--	--	--------	--	--	--	--	--	--	--	--	--	--------	--	--	--	--	--	--	--	--	--	--------	--	--	--	--	--	--	--	--	--	--------	--	--	--	--	--	--	--	--	--	--------	--	--	--	--	--	--	--	--	--	--------	--	--	--	--	--	--	--	--	--	--------	--	--	--	--	--	--	--	--	--	--------	--	--	--	--	--	--	--	--	--	--------	--	--	--	--	--	--	--	--	--	--------	--	--	--	--	--	--	--	--	--	--------	--	--	--	--	--	--	--	--	--	--------	--	--	--	--	--	--	--	--	--	--------	--	--	--	--	--	--	--	--	--	--------	--	--	--	--	--	--	--	--	--	--------	--	--	--	--	--	--	--	--	--	--------	--	--	--	--	--	--	--	--	--	--------	--	--	--	--	--	--	--	--	--	--------	--	--	--	--	--	--	--	--	--	--------	--	--	--	--	--	--	--	--	--	--------	--	--	--	--	--	--	--	--	--	--------	--	--	--	--	--	--	--	--	--	--------	--	--	--	--	--	--	--	--	--	--------	--	--	--	--	--	--	--	--	--	--------	--	--	--	--	--	--	--	--	--	--------	--	--	--	--	--	--	--	--	--	--------	--	--	--	--	--	--	--	--	--	--------	--	--	--	--	--	--	--	--	--	--------	--	--	--	--	--	--	--	--	--	--------	--	--	--	--	--	--	--	--	--	--------	--	--	--	--	--	--	--	--	--	--------	--	--	--	--	--	--	--	--	--	--------	--	--	--	--	--	--	--	--	--	--------	--	--	--	--	--	--	--	--	--	--------	--	--	--	--	--	--	--	--	--	--------	--	--	--	--	--	--	--	--	--	--------	--	--	--	--	--	--	--	--	--	--------	--	--	--	--	--	--	--	--	--	--------	--	--	--	--	--	--	--	--	--	--------	--	--	--	--	--	--	--	--	--	--------	--	--	--	--	--	--	--	--	--	--------	--	--	--	--	--	--	--	--	--	--------	--	--	--	--	--	--	--	--	--	--------	--	--	--	--	--	--	--	--	--	--------	--	--	--	--	--	--	--	--	--	--------	--	--	--	--	--	--	--	--	--	--------	--	--	--	--	--	--	--	--	--	--------	--	--	--	--	--	--	--	--	--	--------	--	--	--	--	--	--	--	--	--	--------	--	--	--	--	--	--	--	--	--	--------	--	--	--	--	--	--	--	--	--	--------	--	--	--	--	--	--	--	--	--	--------	--	--	--	--	--	--	--	--	--	--------	--	--	--	--	--	--	--	--	--	--------	--	--	--	--	--	--	--	--	--	--------	--	--	--	--	--	--	--	--	--	--------	--	--	--	--	--	--	--	--	--	--------	--	--	--	--	--	--	--	--	--	----	--	--	--	--	--	--	--	--	--

表1 2015年製造 今年2月・3月のAA落札平均価格

年式	人気色	走行距離	車検残月	SR	革	ナビ	評価点	価格
H. 27.0	2.7	41.1	2.4	0%	0%	69%	41.5	840.9
H. 27.0	2.7	41.9	1.5	0%	0%	59%	41.5	881.0

※AA 落札平均価格[表1、図1、図2]は、以下を集計条件とした

車種：アクア
グレード：S
型式：NHP10
販売期間：H26/12 ～ H29/6

図1 2014 年製造車両の AA 落札平均価格

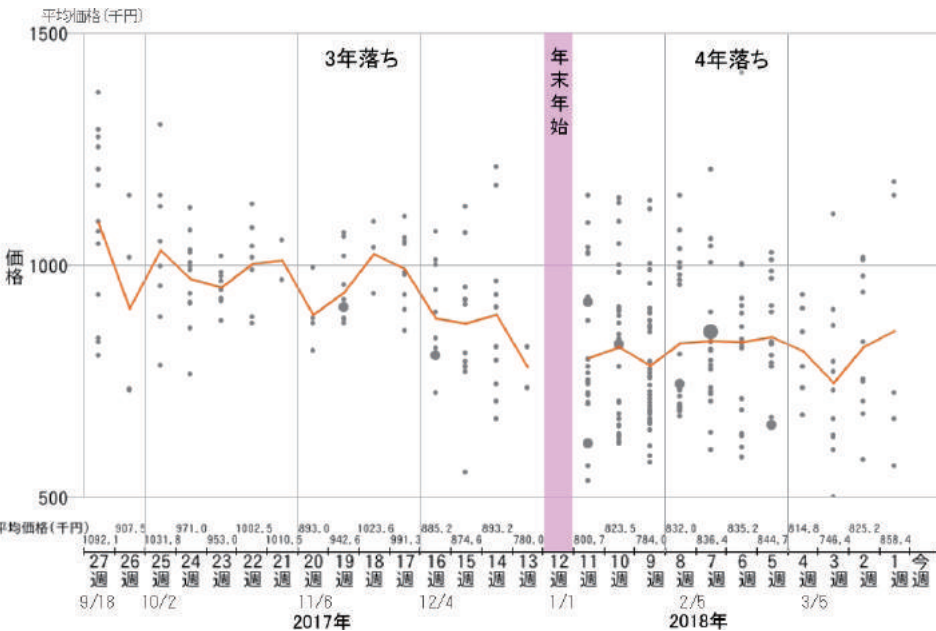
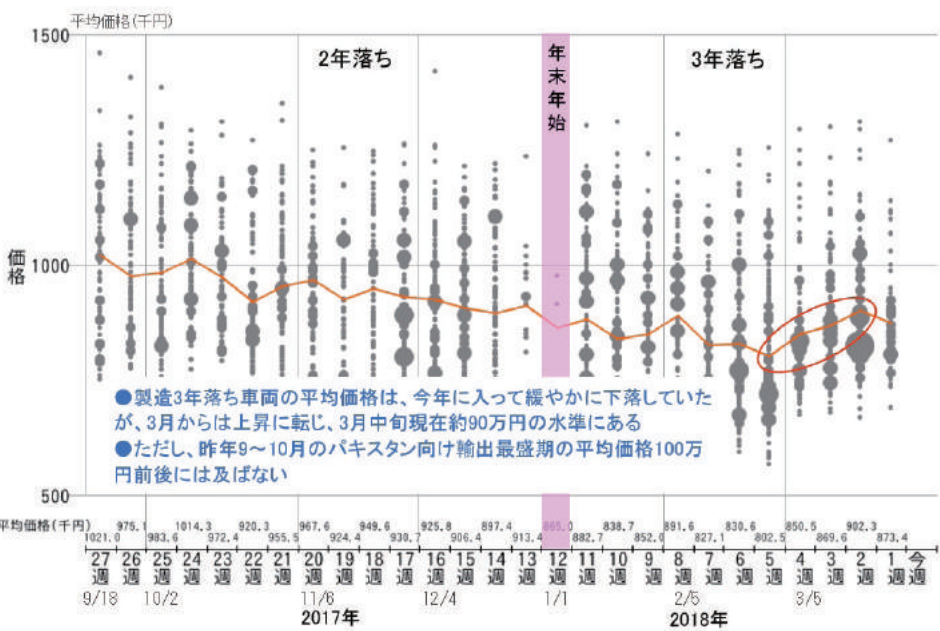


図2 2015 年製造車両の AA 落札平均価格



主要車種の輸出相場一覧 ⑦

ミライース 1代目L_SA (LA300S)
H25 年後期～ 29 年



■主な仕向国
パキスタン
■輸出ルール
2WD は製造年 3 年落ちまで

【今年1～3月の製造年3年落ち(2015年製造)の相場】

が好い

使いたい

ご意見

お知らせ

カーセンサーnetで
小売相場を見る

JP / EN

画面FIT

車種選択

カー辞典 車種情報を表示する

ダイハツ

ミライース

1代目
(LA300/310系)

LA300S

LA310S

2代目

L_SA

D

G

G_35th_アコバ-サリ-ゴ-Ed_

G_SA

H. 25/08/19 - H. 29/05/08

全ての排気量

絞り込み

年式

30,000km 以上

シフト

全て

会場

オークション期間

2018 01/04 ~ 2018 03/22

カラー

色替も表示

評価

30 ~ 60

SR有無

加有無

光有無

修復歴車も表示する

D並

D

H

ストM

L

R

内装

全て

落流

落札

検索条件をキープ

お気に入り

印刷

検索

条件クリア

閉じる

ダイハツ

ミライース

並び替え解除

絞り込み解除

純正

社外

純正・社外不明

有・無不明

成約率

平均値

1 ~ 16件 / 16件

型式	年式	M	D	並行	燃料	駆動	排気	グレード	シフト	色系統	色No.	SR	革	光	装備	ETD	走行距離	車検年月	評価	内装	落札	価格(税別)	会場	開催日	期間(通前)	経過月数	製造年
並び替え																											
絞り込み																											2015
LA300S	H27 / 1	-			G	2W	6	L_SA	IA	ピンク	T22				RC	PS	PM	77	40	C		497			1週	38	2015
LA300S	H27 /	-			G	2W	6	L_SA	IA	シルバー	S28				RC	PS	PM	53	45	A		590			2週		2015
LA300S	H27 / 6	-			G	2W	6	L_SA	IA	ムラサキ	B70				RC	PS	PM	33	30/06	40	B	587			2週	33	2015
LA300S	H27 / 6	-			G	2W	6	L_SA	IA	シロ	W09				RC	PS	PM	45	40	B		590			2週	33	2015
LA300S	H27 / 2	-			G	2W	6	L_SA	IA	シロ	W09				RC	PS	PM	91	40	B		546			2週	37	2015
LA300S	H27 / 2	-			G	2W	6	L_SA	IA	シロ	W09				RC	PS	PM	131	40	C		531			3週	37	2015
LA300S	H27 / 3	-			G	2W	6	L_SA	IA	黒	X07				RC	PS	PM	57	45	C		570			4週	35	2015
LA300S	H27 / 2	-			G	2W	6	L_SA	IA	ホワイト	W24				RC	PS	PM	31	40	B		523			6週	36	2015
LA300S	H27 / 1	-			G	2W	6	L_SA	IA	シロ	W09				RC	PS	PM	63	45	B		513			6週	37	2015
LA300S	H27 / 8	-			G	2W	6	L_SA	IA	黒	X07				RC	PS	PM	43	30/08	40	B	522			6週	30	2015
LA300S	H27 / 1	-			G	2W	6	L_SA	IA	シロ	W09				RC	PS	PM	65	45	C		443			6週	37	2015
LA300S	H27 / 3	-			G	2W	6	L_SA	IA	チャ	R59				RC	PS	PM	77	35	C		434			6週	35	2015
LA300S	H27 / 3	-			G	2W	6	L_SA	IA	黒	X07				RC	PS	PM	43	40	C		570			7週	35	2015
LA300S	H27 / 6	-			G	2W	6	L_SA	IA	ピンク	T22				RC	PS	PM	32	30/06	35	B	561			7週	32	2015
LA300S	H27 / 7	-			G	2W	6	L_SA	FA	イエロー	T19				RC	PS	PM	32	30/07	45	B	575			7週	31	2015
LA300S	H27 / 3	-			G	2W	6	L_SA	IA	シルバー	S28				RC	PS	PM	75	30/03	35	C	542			8週	34	2015

※検索条件

- ・製造年：2014 年、2015 年
- ・走行距離：3 万 km 以上
- ・AA 開催期間：2018/1/4 ~ 2018/3/22
- ・販売期間：H25/8 ~ 29/5
- ・グレード「L_SA」

今年3月においても
まだ最盛期の相場には戻せず

●今年製造年 3 年落ちの 2015 年製造車の価格は 55 万円前後を維持している(一覧、図2)

●パキスタン向けに大量輸出されていた昨年 9 ~ 10 月の 65 万円前後に比べて、現在はまだ十分上昇していないとは言え、10 万円程度安いレベルである(図2)

●輸出されていない今年 3 月の 2014 年製造車の平均落札価格は 40 万円前後であり、この価格レベルを国内相場とすると、現在の 2015 年製造車の価格は 10 万円以上高い

●したがって、2015 年製造車はパキスタン向けに最盛期ほどの量は出ていないものの、輸出は継続されていると判断できる

※ AA 落札平均価格[図1、図2]は、以下を集計条件とした

車種：ミライース
グレード：L_SA
型式：LA300S
販売期間：H25/8 ~ H29/5

図1 2014 年製造車両のAA落札平均価格推移

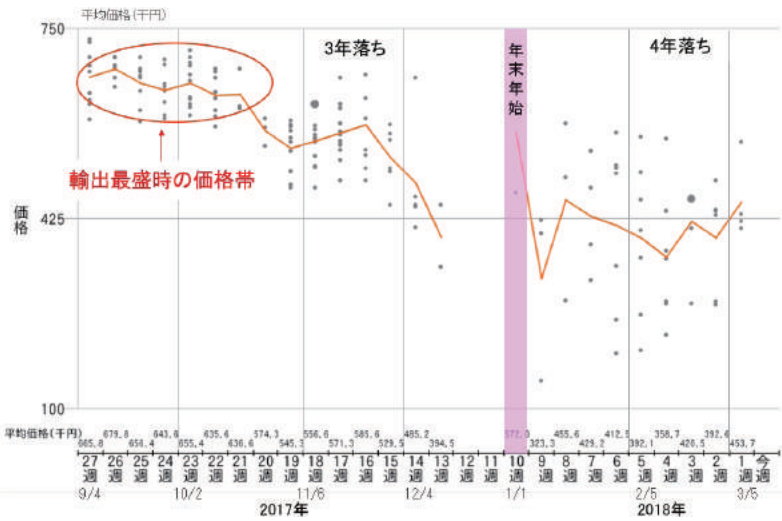
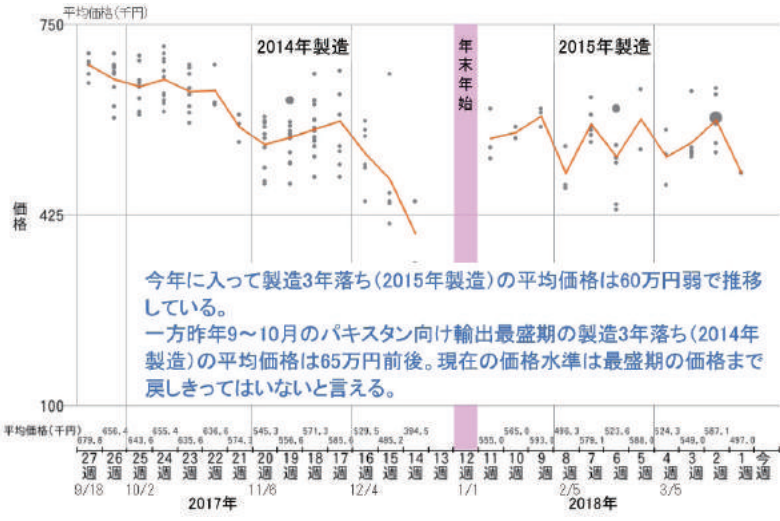


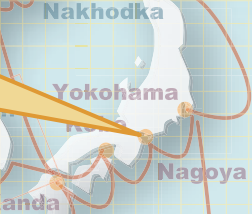
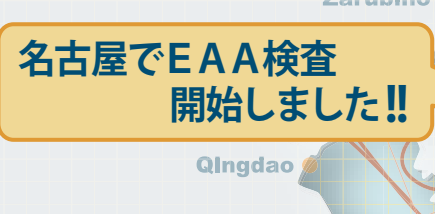
図2 製造3年落ち車両のAA落札平均価格推移



頼りになる輸出のお手伝い!

関東・名古屋・関西・九州どこでもお任せください。

主要港を網羅した車両引受体制と、主要輸出前検査、修理、通関等のワンストップサービスをご提供いたします!



日本のユーズド・カーを、全世界へ

ECLエージェンシー 株式会社

お問い合わせはコチラ!

東京本社 〒103-0027 東京都中央区日本橋2-15-3 ヒューリック江戸橋ビル3階
【支店】 大阪、名古屋、福岡 【営業所】 川崎、木更津、横浜、名古屋、東北、神戸、博多、新門司
http://www.ecl-agency.co.jp agc-ad@ship.ecl.co.jp/ 担当：高橋

TEL:03-5204-0250 FAX:03-5204-0256

2018年1月 中古車輸出実績

		2017年1月	2018年1月	対前年比
1位	アラブ首長国連邦	10,942 台	8,392 台	75.7 %
2位	ニュージーランド	7,493 台	7,253 台	96.8 %
3位	ミャンマー	7,924 台	7,215 台	91.9 %
4位	チリ	5,013 台	5,810 台	115.9 %
5位	南アフリカ共和国	3,489 台	5,428 台	155.6 %
6位	スリランカ	1,648 台	4,918 台	298.4 %
7位	バングラデシュ	4,177 台	4,353 台	104.2 %
8位	タンザニア	3,021 台	4,199 台	139.0 %
9位	ロシア	1,520 台	3,867 台	254.4 %
10位	モンゴル	589 台	2,742 台	465.5 %
11位	ケニア	3,207 台	2,711 台	84.5 %
12位	フィリピン	3,160 台	2,226 台	70.4 %
13位	ジョージア	586 台	1,527 台	261.0 %
14位	ウガンダ	1,407 台	1,436 台	102.1 %
15位	ジャマイカ	1,373 台	1,367 台	99.6 %
16位	マレーシア	1,206 台	1,098 台	91.0 %
17位	セザンピーク	398 台	882 台	221.6 %
18位	パキスタン	3,168 台	820 台	25.9 %
19位	アフガニスタン	1,059 台	782 台	73.8 %
20位	キプロス	427 台	689 台	161.4 %
1月 輸出台数合計		75,528 台	78,980 台	104.6 %

出所：財務省貿易統計



クサギカメムシ問題に揺れるニュージーランド・オークランド港(2月下旬)

関係者の中には、2月は例年の6割で6000台、3月、4月は8割の8000台前後まで落ち込むだろうと懸念している。ただ、5月以降は正常化し、月間1万台規模に回復。その後は前年を上回り、最終的には年間で12万台は維持できるとみているようだ。

また、ミャンマーは昨年未現在、未消化のパミットが推定で3万台あったが、このうちの7215台が1月に処理された。残りはおおよそ2万3000台あるが、このパミットのほとんどはフリーパミットであって、対象車両は軽トラク中心の商業車、延長期間は3月中頃までに、2月に7000台、3月は最終駆け込みも含め7000台程度で、残り9000台は未消化のまま紙切れになる可能性があるという。ちなみに、延長期間が

6月まで猶予がある経年車を廃車することで発行される代替パミットは、発行自体が少ないため、4月以降ミャンマーへの中古車輸出は、予定通り終了するとみられている。

実際に、これまで日本の中古車を扱っていたヤンゴン市内の大手中古車ショールームは、この間、相次いで新車ディーラーに鞍替えをしていることから明らかだ。なお、ブランドは主に現地で生産をしているスズキが多く、次いで三菱自動車と、これまでの経緯から圧倒的に日本車ブランドが占めている。

そのほか気になるのは、やはりパキスタン。同国の状況については本紙で特集しているが、詳細は触れないが、昨年11月からレギュレーションが変更(コンサイニー・エンドユーザー払い&ドル払い)されることで、カラチ港に車両が留め置き状態になり溢れかえっていた。

しかし、結果的に変更は行なわれないことで、2月から順次、通関、登録がされていく解消されるのではなか。逆に、軽自動車やコンパクトカーなど車両が被るスリランカが、この影響で一気に台数を伸ばし

ている。同国は4月14日のシンハラ&タミルの正月まで需要は旺盛で、現地に4月10日頃までに荷物が到着するまでは、この状況は続くという。

2年連続で過去最高値を記録したフィリピンは、昨年12月からブレーキが掛かっている。これは環境基準を引き上げてユーロ4対応にするのではとの噂が広まり、買い控えが起きたようだ。しかし、それが事実ではないと判明し、2月以降は正常化している。

あと気になる国はジャマイカだ。以前から話は出ていたが、ついに2月1日から、輸出前検査がスタートした。ジャマイカ貿易省からある企業が委託を受け、そのヤードで検査が行なわれ、検査料も必要となる。ジャマイカのコンサイニーにとっては、新たにコストが発生することや、流通の健全化に対応するのに

以上、ここまで暗い話題を先行させてしまったが、今年注目国として挙げているモンゴル、ロシア、モザンビーク、キプロスなどは上々の滑り出した。また出足は鈍いが、バングラデシュ、ケニア、マレーシアも通年では期待して良いと思う。

ただ、どちらかといえば、今年はやはりマイナス要因が先行し、厳しい一年になることは変わらないだろう。前年比で5〜6%の減少、台数では122万台から125万台と予想している。

ところで、筆者は3月下旬、今年注目国のロシアへの取材を敢行する。次月号からは数回に渡って、ロシアの最新情報をお届けするので、ご期待頂きたい。

今年断トツの仕向国トップと予想しているUAEだが、1月実績を見ると、かなり苦戦している。これは同じ中継国であるチリ、南アフリカ共和国(以下南ア)、ジョージアなどの競合国が健闘したからだ。

UAEに関しては、

タックスフリーなので、関税の問題、また年式や排気量などの規制が生じたわけではなく、同国向け中古車の配船に関し、年明けから中近東に向けての新車が多くなり、中古車が積み重なったことや、それにもなっている。一部最終仕向国が被る南アやジョージアにおいて、配船、輸送日数およびコストなどが、競合

に有利に動いたからだと思われる。

船会社に関心合わせてみると、今後のドバイ・ジュベル・アリ港への配船予定は例年通りで、中古車枠も確保できるとのこと、あくまでも一過性の現象だと思われる。

一方、NZに関しては、1月はわずかな減少に収まっているが、2月から4月までは一気に台数が

減少しそうな雲行きだ。これは2月初旬に発売したクサギカメムシの問題、3月から2001cc以上の車両に対するESC装着の義務付け、それと輸入前検査の一部改正(これまでMP11検査一検査は輸入後にも認められていたのを、今後一切認めないとしたもの)などが影響しそうだからだ。

減少しそうな雲行きだ。これは2月初旬に発売したクサギカメムシの問題、3月から2001cc以上の車両に対するESC装着の義務付け、それと輸入前検査の一部改正(これまでMP11検査一検査は輸入後にも認められていたのを、今後一切認めないとしたもの)などが影響しそうだからだ。

減少しそうな雲行きだ。これは2月初旬に発売したクサギカメムシの問題、3月から2001cc以上の車両に対するESC装着の義務付け、それと輸入前検査の一部改正(これまでMP11検査一検査は輸入後にも認められていたのを、今後一切認めないとしたもの)などが影響しそうだからだ。

減少しそうな雲行きだ。これは2月初旬に発売したクサギカメムシの問題、3月から2001cc以上の車両に対するESC装着の義務付け、それと輸入前検査の一部改正(これまでMP11検査一検査は輸入後にも認められていたのを、今後一切認めないとしたもの)などが影響しそうだからだ。

減少しそうな雲行きだ。これは2月初旬に発売したクサギカメムシの問題、3月から2001cc以上の車両に対するESC装着の義務付け、それと輸入前検査の一部改正(これまでMP11検査一検査は輸入後にも認められていたのを、今後一切認めないとしたもの)などが影響しそうだからだ。

減少しそうな雲行きだ。これは2月初旬に発売したクサギカメムシの問題、3月から2001cc以上の車両に対するESC装着の義務付け、それと輸入前検査の一部改正(これまでMP11検査一検査は輸入後にも認められていたのを、今後一切認めないとしたもの)などが影響しそうだからだ。

減少しそうな雲行きだ。これは2月初旬に発売したクサギカメムシの問題、3月から2001cc以上の車両に対するESC装着の義務付け、それと輸入前検査の一部改正(これまでMP11検査一検査は輸入後にも認められていたのを、今後一切認めないとしたもの)などが影響しそうだからだ。

今年1月の中古車輸出実績が財務省関税局の輸出統計によって明らかになった。それによると輸出台数は7万8980台と12カ月連続で増加。これだけをみれば堅調なスタートを切ったといえる。しかし、上位3カ国については、ミャンマーは織り込み済みだが、アラブ首長国連邦(以下UAE)が大きく失速、またニュージーランド(以下NZ)も、わずかながら前年を割るなど、いずれも厳しいスタートに。さらに、昨年5位だったパキスタンが7割以上のダウン、2年連続過去最高を記録したフィリピンも3割ダウンと、昨年の上位国にブレーキが掛かっているのが気になる。為替についても、年明けから円高に振れ、NZでは2月初旬にクサギカメムシ問題が発生するなど、想定外の事象にも見舞われており、この先の展開に不安が広がる。そこで、このところの動きと1月実績を踏まえ、改めて今年の展望を探った。

減少しそうな雲行きだ。これは2月初旬に発売したクサギカメムシの問題、3月から2001cc以上の車両に対するESC装着の義務付け、それと輸入前検査の一部改正(これまでMP11検査一検査は輸入後にも認められていたのを、今後一切認めないとしたもの)などが影響しそうだからだ。

減少しそうな雲行きだ。これは2月初旬に発売したクサギカメムシの問題、3月から2001cc以上の車両に対するESC装着の義務付け、それと輸入前検査の一部改正(これまでMP11検査一検査は輸入後にも認められていたのを、今後一切認めないとしたもの)などが影響しそうだからだ。

減少しそうな雲行きだ。これは2月初旬に発売したクサギカメムシの問題、3月から2001cc以上の車両に対するESC装着の義務付け、それと輸入前検査の一部改正(これまでMP11検査一検査は輸入後にも認められていたのを、今後一切認めないとしたもの)などが影響しそうだからだ。

減少しそうな雲行きだ。これは2月初旬に発売したクサギカメムシの問題、3月から2001cc以上の車両に対するESC装着の義務付け、それと輸入前検査の一部改正(これまでMP11検査一検査は輸入後にも認められていたのを、今後一切認めないとしたもの)などが影響しそうだからだ。

減少しそうな雲行きだ。これは2月初旬に発売したクサギカメムシの問題、3月から2001cc以上の車両に対するESC装着の義務付け、それと輸入前検査の一部改正(これまでMP11検査一検査は輸入後にも認められていたのを、今後一切認めないとしたもの)などが影響しそうだからだ。

減少しそうな雲行きだ。これは2月初旬に発売したクサギカメムシの問題、3月から2001cc以上の車両に対するESC装着の義務付け、それと輸入前検査の一部改正(これまでMP11検査一検査は輸入後にも認められていたのを、今後一切認めないとしたもの)などが影響しそうだからだ。

2018年中古車輸出最新事情

1月は好調だが通年では厳しいと予想

株式会社ソウイング 中尾聡社長レポート



パキスタンが輸入ルール運用でもめている間に輸入台数を伸ばしたスリランカ

撮影1分後に写真アップロード連絡とにかき早い!

専属検査会社の英語検査票で信頼度抜群の海外販売を!

AUTOHUB

FORWARD TOGETHER

http://www.autohub.co.jp

オートハブ

株式会社 AUTOHUB

大阪 0725-23-8720 名古屋 052-950-3380 東京 03-6228-3860

オークション下見

・主要AA・写真撮影

・ニュージーランド向けスペシャルも

1,500円~

陸送

・WEBで料金確認!主要AAが安い!

・どんな場所でもWEB見積り簡単!

安い!

車検証抹消

・印鑑代等込み

・AA会場から直送で全て完結!

・陸送前へ行く手間がありません!

3,900円~

船ブッキング

・スペシャルレート有!

・ギリギリの手配もやっています!

全ての船社対応

サービス毎のご利用・全てお任せも。

ホームページから無料会員登録を

お待ちしております!

港作業

・写真撮影・軽作業

・各種検査(英字対応)

何でもします!

輸出書類作成

・間違いも見つけ訂正します!

・ギリギリの手配もやっています!

正確早い安い!

D2Dパッケージ

・オセアニア向け

・検査・輸入通関等まで大人気!

海外顧客のドアまで

海外書類・カギ等発送

・急ぎで発送!

・必要書類を保存します!

・荷物の追跡可能!

書類保存もお任せ